

País = España	Comunidad Autónoma = Euskadi	Provincia (01): Araba	Municipio = Salcedo (Molinilla)
Zona megalítica (14): La Ribera Baja	Tipo Monumento (01): Dolmen	Nº. (01):	Nombre: La Mina (La Horca) Hilharriak: 01-14-01-01

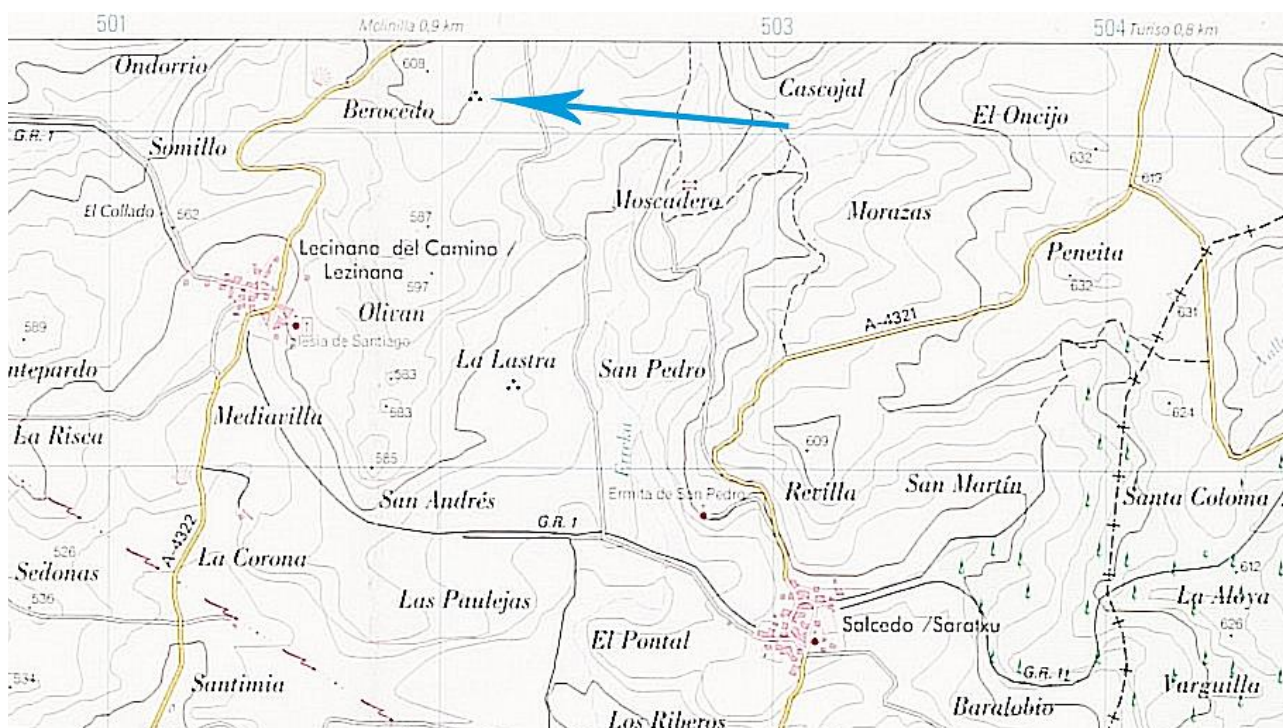
COORDENADAS: Hoja **137-IV** (Miranda de Ebro). I.G.N. Escala 1:25.000. **Huso 30 T. U.T.M.= X: 502.178, Y: 4.733.006, Z: 587. European 1979.**
 Hoja **137-IV** (Miranda de Ebro). I.G.N. Escala 1:25.000. **Huso 30 T. U.T.M.= X: 502.075, Y: 4.732.797, Z: 587. ETRS 89.**

LOCALIZACIÓN: Estación megalítica **La Ribera Baja**. Término municipal de **Salcedo (Molinilla)**. Araba.

ACCESO: Desde Miranda de Ebro hay que ir por la carretera que va hacia Puentelarra y Orduña como unos cuatro kilómetros y medio, donde tenemos que coger un desvío a la derecha hasta el pueblo de Salcedo. Nada más entrar en el pueblo a la altura del n.º 4 de la calle de La Plaza hay que coger un camino de cemento a la izquierda, tras pasar por varias casas, termina con un poco de asfalto y comienza una pista que nos lleva hacia el noroeste durante cuatrocientos cincuenta metros hasta un cruce de frente que dejaremos para seguir cuatrocientos metros más hasta llegar a otro cruce donde se halla a la izquierda, a unos ochenta metros de distancia el dolmen de La Lastra. Continuaremos por la pista hasta que nos falten unos doscientos metros para salir a la carretera, podemos localizar este dolmen a nuestra izquierda a unos cien metros de distancia en medio de un trugal, cubierto por las zarzas y con el túmulo algo más grande debido a que los agricultores poco a poco le colocan las piedras que les salen en el campo.

DESCRIPCIÓN: **Dolmen**. Situado en terreno ligeramente inclinado donde en la actualidad se cultiva trigo por lo que está libre de árboles. Tiene un túmulo de piedras de tamaño bastante grande que mide 15m de diámetro de norte a sur y unos 18m de este a oeste, alcanza una altura aproximada de 2m.
 En el centro del túmulo quedan 5 losas de la cámara, de las que dos están reclinadas hacia fuera. Otra tumbada junto a la n.º. 1.
 La losa n.º. 1 mide, 1,15m de largo, 1,75m de alto y 0,30m de grosor, orientada a 265°. Se halla in situ.
 La losa n.º. 2 mide, 1,90m de largo, 2,40m de alto y 0,40m de grosor, orientada a 312°. Se halla in situ.
 La losa n.º. 3 mide, 1,25m de largo, 1,90m de alto y 0,20m de grosor, orientada a 80°. Reclinada, se halla in situ.
 La losa n.º. 4 mide, 1,55m de largo, 2,80m de alto y 0,55m de grosor, orientada a 130°. Reclinada, se halla in situ.
 La losa n.º. 5 mide, 0,98m de largo, 1,55m de alto y 0,42m de grosor, orientada a 198°. Se halla in situ.
 La losa n.º. 6 mide, 0,80m de largo, 0,70m de ancho y 0,22m de grosor. Está tumbada.
 Tiene un corredor con 3 losas en la parte norte, 2 en la parte sur, 2 más están reclinadas hacia el sur y otra más se halla tumbada.
 La losa n.º. 7 mide, 1,15m de largo, 0,98m de alto y 0,20m de grosor, orientada a 140°. Se halla in situ.
 La losa n.º. 8 mide, 1,10m de largo, 0,60m de alto y 0,22m de grosor, orientada a 144°. Se halla in situ.
 La losa n.º. 9 mide, 0,50m de largo, 0,50m de alto y 0,15m de grosor, orientada a 170°. Se halla in situ.
 La losa n.º. 10 mide, 0,60m de largo, 0,85m de alto y 0,27m de grosor, orientada a 298°. Se halla in situ.
 La losa n.º. 11 mide, 1,50m de largo, 1,17m de alto y 0,26m de grosor, orientada a 264°. Reclinada hacia afuera.
 La losa n.º. 12 mide, 0,92m de largo, 1,22m de alto y 0,22m de grosor, orientada a 0°. Reclinada hacia afuera.
 La losa n.º. 13 mide, 0,60m de largo, 0,70m de alto y 0,10m de grosor. Se halla tumbada.
 La losa n.º. 14 mide, 0,67m de largo, 0,23m de alto y 0,22m de grosor, orientada a 314°. Se halla in situ.
 Encima del túmulo, en la parte noroeste hay por lo menos cuatro grandes trozos de los cuales 2 pueden pertenecer a la cubierta y en la parte este sureste del túmulo también hay cuatro grandes fragmentos que podrían pertenecer a la cubierta.
 Materiales, areniscas del lugar.

HISTORIA: Localizado por Amancio **Landaburu**, en 1.927.
 Excavación de reconocimiento en 1.942 por los Señores Domingo **Fernández Medrano**, L. **Arbaiza** y L. **Vallejo**.
 Otra excavación en 1.943 por Domingo **Fernández Medrano**, L. **Arbaiza**, L. **Vallejo** y el Marqués de **Loriana**.
 Nueva excavación en 1.956 por José Miguel de **Barandiaran Ayerbe** y Domingo **Fernández Medrano**.



País = España	Comunidad Autónoma = Euskadi	Provincia (01): Araba	Municipio = Salcedo (Molinilla)
Zona megalítica (14): La Ribera Baja	Tipo Monumento (01): Dolmen	Nº. (01):	Nombre: La Mina (La Horca) Hilharriak: 01-14-01-01

- BIBLIOGRAFIA:
- 1.943 **Loriana**, Marqués de.
Dos nuevos hallazgos megalíticos en la provincia de Álava. Archivo Español de Arqueología. Madrid, pp. 206-208.
 - 1.948 **Fernández Medrano**, Domingo.
Guía Sumaria y provincial del Museo Arqueológico de Álava. Vitoria-Gasteiz, pp. 1 a 27.
 - 1.949 **Fernández Medrano**, Domingo.
Por los campos de la Arqueología alavesa. Vida Vasca. Bilbao, pp. 82 a 87.
 - 1.950 **Pericot García**, Luis.
Los Sepulcros Megalíticos Catalanes y la Cultura Pirenaica. Monografías del Instituto de Estudios Pirenaicos, nº. 31. Barcelona, p. 199.
 - 1.953 **Barandiarán Ayerbe**, José Miguel de.
El hombre prehistórico en el País Vasco. Editorial Ekin. Buenos Aires, p. 195, nº. 20.
 - 1.953 **Elosegui Irazusta**, Jesús.
Catálogo dolménico del País Vasco. Pirineos, nº. 9. Zaragoza, pp. 296-297, nº. 192.
 - 1.958 **Barandiarán Ayerbe**, José Miguel de, y **Fernández Medrano**, Domingo.
Excavaciones en Alava (1935 – 1947). Boletín de la Institución «Sancho el Sabio». Tomo II, nº. 1, extra. Vitoria-Gasteiz, pp. 93 a 111.
 - 1.958 **Barandiarán Ayerbe**, José Miguel de, y **Fernández Medrano**, Domingo.
Excavaciones en Alava. Zephyrus, tomo IX. Salamanca, pp.16-17-18-19-20-21-22.
 - 1.973 **Apellániz Castroviejo**, Juan María.
Corpus de materiales de las culturas prehistóricas con cerámica de la población de cavernas del País Vasco meridional. Munibe. Suplemento nº. 1. San Sebastián-Donostia, pp. 182-183-184-185, nº. 19-2.
 - 1.983 **Vegas Aramburu**, José Ignacio.
Dólmenes en Álava. Guía para su visita. Instituto Alavés de Arqueología. Vitoria-Gasteiz, pp. 17-18.
 - 1.987 **Varios**
Carta Arqueológica de Álava. Estudios de Arqueología Alavesa. Vitoria-Gasteiz, pp. 354-355, nº. 7.014.
 - 2.005 **Narvarte Sanz**, Natividad.
Gestión funeraria dolménica en la cuenca alta y media del Ebro: fases de ocupación y clausuras. Instituto de Estudios Riojanos. Historia y Arqueología, nº. 16. Logroño, pp. 60-61-62-63-64-65-66-67.
 - 2.007 **Narvarte Sanz**, Natividad.
Revisión del dolmen de La Mina (Molinilla, Álava). Aspectos arquitectónicos y nuevos datos materiales. Caesar Augusta, nº. 78. Huesca, pp. 145-146-147-148-149-150-151-151-153-154-155-156-157-158.
 - 2.011 **Galilea Martínez**, Fernando.
El Megalitismo en Álava. Estudios de Arqueología Alavesa, nº. 25. Vitoria-Gasteiz, pp. 181-182-183-184-185.
 - 2.012 **Galilea Martínez**, Fernando.
Dólmenes y Menhires. Instituto Alavés de Arqueología. Vitoria-Gasteiz, pp. 58-59.
 - 2.017 **Martínez Torres**, Luis Miguel.
Dólmenes de Álava: materiales y sistemas de construcción neolíticos. Memoria de Yacimientos Alaveses, nº. 78. Huesca, pp. 206-207-208.

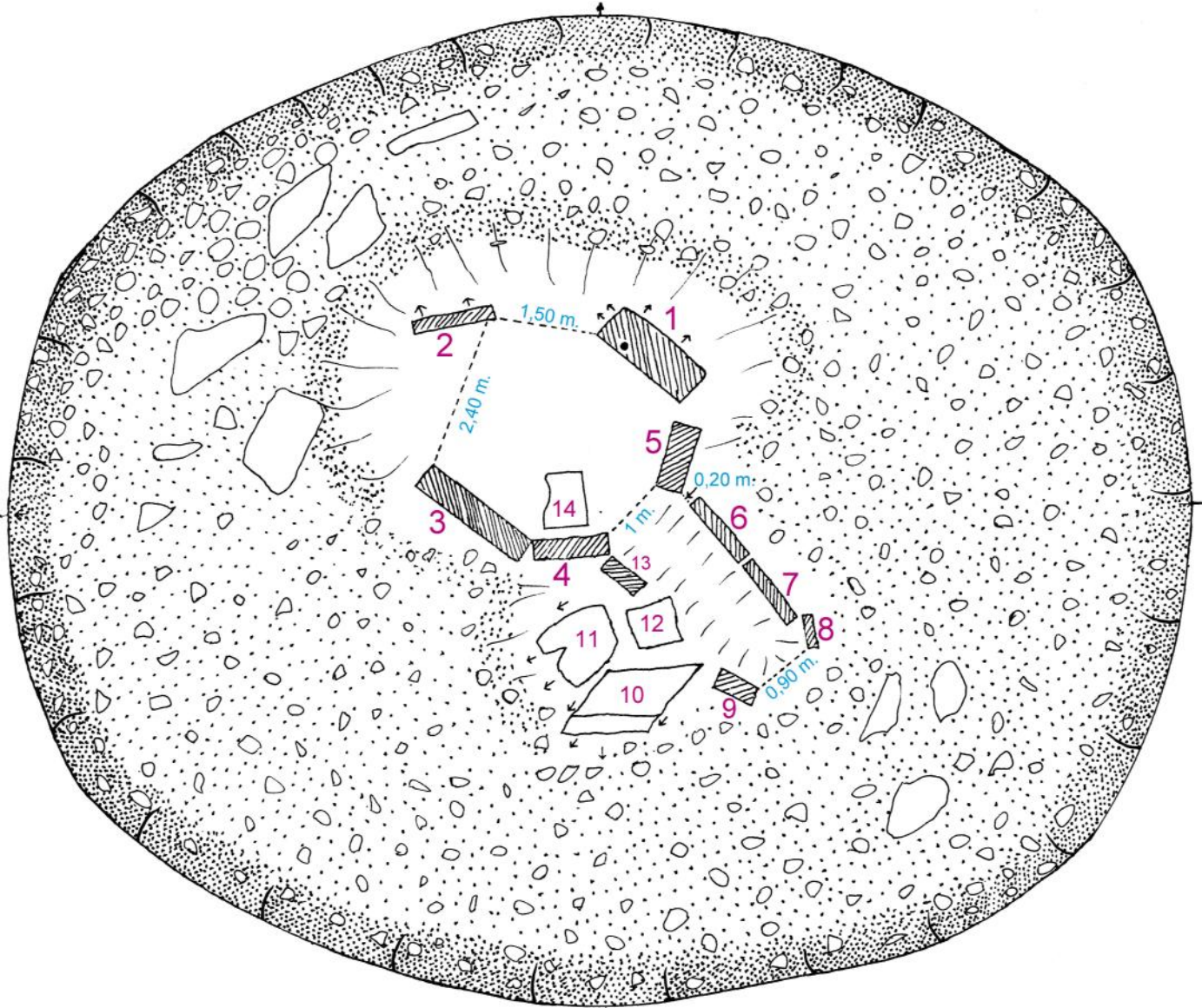


21 de Abril de 2.012.

LA MINA (La Horca)

Norte ↑ Ipar

30-07-2.005



0 1 2 3m.



Diversos objetos aparecidos tras la excavación que se hizo en el dolmen de Mina (La Horca).



Láminas retocadas.



Puntas de flecha de pedúnculo y aletas de sílex.



Puntas de flechas foliáceas de sílex.



Colgantes de hueso y colmillo de jabalí.



21 de Abril de 2012.



Cuentas de collar de piedras.



21 de Abril de 2012.



21 de Abril de 2012.



05 de Septiembre de 2014.



05 de Septiembre de 2014.

País = España	Comunidad Autónoma = Euskadi	Provincia (01): Araba	Municipio = Salcedo (Molinilla)
Zona megalítica (14): La Ribera Baja	Tipo Monumento (01): Dolmen	Nº. (01):	Nombre: La Mina (La Horca) Hilharriak: 01-14-01-01

1.950 Pericot García, Luis.
Los Sepulcros Megalíticos Catalanes y la Cultura Pirenaica.
Monografías del Instituto de Estudios Pirenaicos, nº. **31**. Barcelona, p. 199.

Ribera del Ebro.

— **La Mina** (El Molinillo). Dolmen sin cubierta y con parte del túmulo, con pequeña cista adosada a la cámara. Hallazgos: huesos humanos; cerámica lisa bastante fina; un vaso completo y fragmentos con incisiones formando zonas en ángulos con puntos en medio; puntas de flecha de sílex, pedúnculo y aletas y otras con pedúnculo inicial; 2 hojas de sílex y una cuenta de piedra azul. Descubierto por Domingo F. Medrano. Nota provisional por MARQUÉS DE LORIANA, *Los nuevos hallazgos megalíticos de la provincia de Álava*. Arch. Esp. Arq., XVI, 1943, n.º 51, p. 206.

1.953 Barandiarán Ayerbe, José Miguel de.
El hombre prehistórico en el País Vasco. Editorial Ekin. Buenos Aires, p. 195, nº. **20**.

20. **La Mina**, dolmen o galería situada en el término de este nombre, en jurisdicción de Molinilla, a kilómetro y medio de Salcedo. Descubierto en 1942 por Domingo Fz. Medrano. Túmulo de 13 m. de diámetro. Dos cámaras contiguas (una de ellas de planta de más de cuadro lados). Hallazgos: cráneos humanos, un vaso completo, flecha silíceo con aletas y pedúnculo, puñal (?) de lo mismo, láminas o cuchillos, cuentas de collar de hueso y de jadeita, colmillo de jabalí perforado, aguja de cobre y una laminita de bronce (96).

1.953 Elosegui Irazusta, Jesús.
Catálogo dolménico del País Vasco. Pirineos, nº. **9**. Zaragoza, pp. 296-297, nº. **192**.

192. **La Mina**... .. 570 m. (apr.) Turiso-Ebro (Alava) 1943
 Coordenadas aproximadas en la hoja n.º 137-Miranda de Ebro: long. 0º43'13", lat. 42º44'46".—Descubierto por don Amancio LANDABURU. En paraje equidistante de los pueblos de Leciñana, Salcedo y Molinilla.—Cámara sin tapa y a falta de varias losas laterales. Según FERNÁNDEZ MEDRANO hay una segunda cámara tangente, hacia el S., de planta poligonal y tapada en gran parte.—No se han publicado planos, ni detalles de orientación precisa ni de materiales constructivos.—Exploración, en Agosto de 1943, por el MARQUÉS DE LORIANA. Memoria inédita. Sin embargo FERNÁNDEZ MEDRANO ha detallado (85, págs. 86/87) el ajuar recogido: una punta de flecha con pedúnculo y aletas, fragmentos de otras tres, un puñalito y varios cuchillos, todos ellos en sílex; un vaso casi completo, y fragmentos de cerámica basta, lisa y otros con ornamentación incisa de ángulos y puntos; un trozo de aguja y una lámina de cobre (?); dos cuentas-amuletos de jadeita y un colmillo de jabalí perforado; un instrumento de hueso indeterminado; restos humanos, entre ellos varios cráneos, sin que se señale el número probable de enterrados.
 Bibliografía.—(70), (80, págs. 8/9), (85), (91), (107).

País = España	Comunidad Autónoma = Euskadi	Provincia (01): Araba	Municipio = Salcedo (Molinilla)
Zona megalítica (14): La Ribera Baja	Tipo Monumento (01): Dolmen	Nº. (01):	Nombre: La Mina (La Horca) Hilharriak: 01-14-01-01

1.958 Barandiarán Ayerbe, José Miguel de – Fernández Medrano, Domingo.
Excavaciones en Álava (1935 – 1947).
Boletín de la Institución «Sancho el Sabio». Tomo II, nº. 1, extra. Vitoria-Gasteiz, pp. 93 a 111.

2.—DOLMEN DE «LA MINA» (MOLINILLA)

Situación.—Este monumento se halla en el término llamado «La Mina», formando parte de una heredad perteneciente a Gregorio Barredo, vecino de Molinilla. Está situado en jurisdicción de Molinilla, Ayuntamiento de Salcedo, a igual distancia de Leciónana del Camino, Molinilla y Salcedo. Son tierras que forman parte de las estribaciones de la Sierra de Turiso. Aparece el dolmen a 0° 43' 13" de longitud W y 42° 44' 46" de latitud N. y a 590 m. de altura sobre el nivel mar.

Por el lado W., y rozando el túmulo dolménico, pasa un camino carretil llamado «Camino salinero», que subiendo de Salcedo conduce al lago de Arreo, donde existen manantiales salinos que beneficia Salinas de Añana para la obtención de la sal. A 200 m. hacia el E. discurre un arroyo cuyas aguas vierten en el Ebro.

Descubrimiento.—Fue don Amancio Landaburu quien dio cuenta al señor Medrano de que en 1927, siendo cura de Leciónana del Camino y de Turiso, al efectuar su ordinario recorrido entre ambas localidades, solía descansar en una peñas que le parecían colocadas intencionadamente, como formando recinto. Ambos se trasladaron a aquel lugar el 30 de marzo de 1942 y vieron que se trataba de un dolmen de grandes proporciones, si bien muy revuelto y utilizado como refugio por pastores y otros campesinos.

Descripción.—El nombre «La Mina» es del término en que se halla enclavado el dolmen, pero éste es conocido entre los vecinos de Molinilla con el nombre de «La Horca», porque, según creencia popular, eran ahorcados allí los malhechores. Respetamos, sin embargo, el primero porque con él ha sido publicada su noticia.

El monumento se presenta como un montículo que se ve de lejos, cubierto de enebros, brezos y tomillo. En su centro asoman varias losas enhiestas (fot. 12). El montículo o galgal, formado por piedras de asperón, tiene planta ovalada. Su eje EW. Mide 18 m. y el NS. 15,50 m. La altura en el centro no pasa de 2 m. (fig. XIII).

Las losas, igualmente de asperón, que se conservan tiasas en la zona central del túmulo, forman una cámara de 4 m. de largo, por 3 m. de anchura. Una losa colocada en dirección SE.—NW., dentro de la antecámara, divide ésta en dos compartimentos. Falta la cubierta (fig. XIII y fots. 12, 13, 14 y 15).



Fot. 12. —La Mina visto desde el S. a 18 m. distancia.

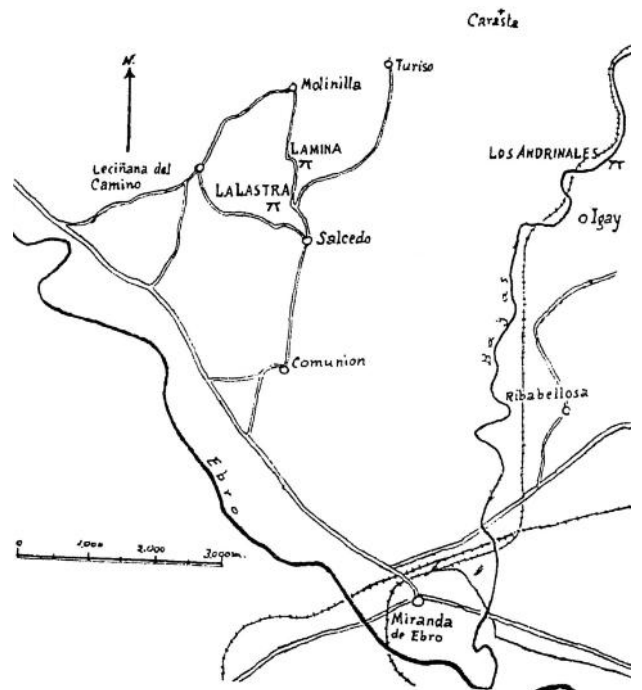


Fig. 1-B. —Zona dolménica del W. alavés.



Fot. 15. —La Mina visto desde SE. a 5 ½ m.

1.958 Barandiarán Ayerbe, José Miguel de – Fernández Medrano, Domingo.
Excavaciones en Álava (1935 – 1947).
Boletín de la Institución «Sancho el Sabio». Tomo II, nº. 1, extra. Vitoria-Gasteiz, pp. 93 a 111.

2.—DOLMEN DE «LA MINA» (MOLINILLA)

Excavación.—Los primeros reconocimientos fueron realizados por los señores Medrano, Arbáizar y Vallejo, éstos últimos maestros de Caicedo y estudiante de Leciana, respectivamente. En aquella ocasión fueron descubiertos varios objetos que figuran en el inventario.

Más tarde se asoció al equipo anterior el Marqués de Lorian y entre todos efectuaron una campaña de excavaciones en agosto de 1943, con subvención de la Diputación Foral de Álava. La labor consistió en examinar la tierra removida por buscadores de tesoros y recoger cuantos datos útiles ofrecían los escombros; en la cámara, de traza poligonal, aparecieron huesos humanos muy fragmentados, trozos de vasijas de barro, piezas de sílex y algunas cuentas. El sector MW. De la antecámara era el que parecía más intacto y en él fueron hallados los cráneos mejor conservados, y junto a ellos, una vasija completa, llena de tierra, algunos objetos de sílex, cuentas de collar, etc.

En septiembre de 1951 volvió a explorar la antecámara el Sr. Medrano, subvencionado esta vez por la Caja de Ahorros Municipal de Vitoria. Halló, junto a la losa que separaba ambos compartimentos del recinto, dos esqueletos humanos y 18 piezas de pedernal. Finalmente, Barandiarán y Medrano efectuaron un nuevo reconocimiento de este dolmen, el 11 de abril de 1956, en la visita que hicieron a los monumentos de esta zona y la Rioja alavesa. En aquella ocasión obtuvieron diversos datos planimétricos y fotografías.

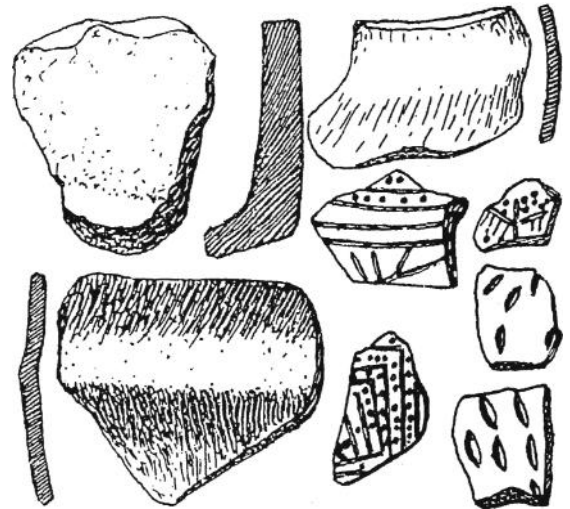
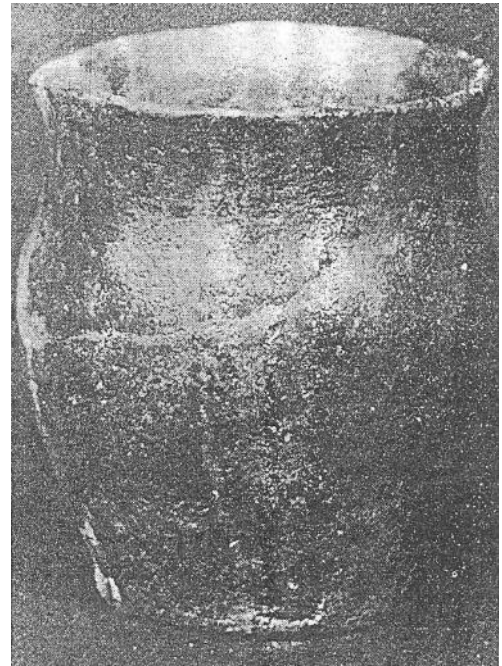


Fig. XIV. —Cerámica decorada del dolmen de La Mina. A 2/3.



Fot. 16. —Vasija restaurada del dolmen de La Mina. a 2/3.

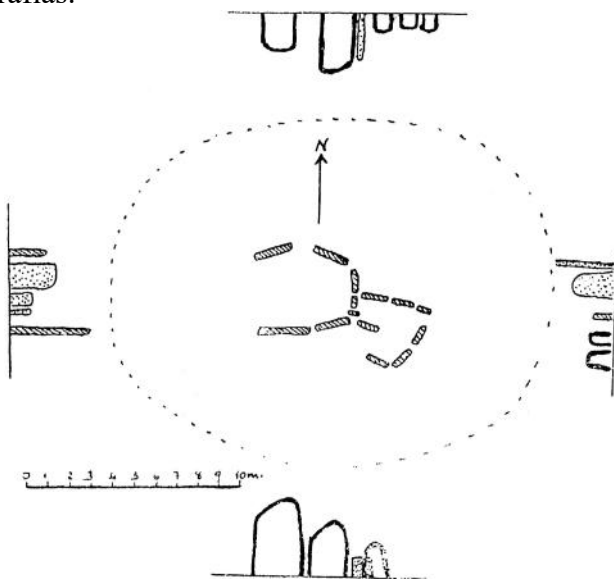
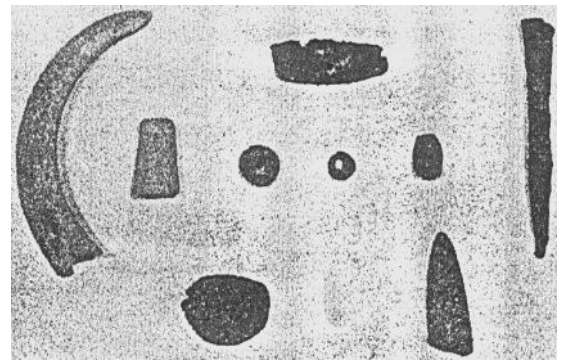


Fig. XIII. —Planta y croquis laterales del dolmen de La Mina.



Fot. 19. — La Mina.

1.958 Barandiarán Ayerbe, José Miguel de – Fernández Medrano, Domingo.

Excavaciones en Álava (1935 – 1947).

Boletín de la Institución «Sancho el Sabio». Tomo II, nº. 1, extra. Vitoria-Gasteiz, pp. 93 a 111.

2.—DOLMEN DE «LA MINA» (MOLINILLA)

Materiales recogidos:

a) **Huesos y dientes.**—Los huesos humanos hallados en este dolmen se encuentran rotos y desparramados, siendo difícil su reconstrucción. Su número y el de los dientes recogidos demuestran que más de media docena de individuos habían sido enterrados en ambos recintos.

b) **Cerámica.**—Un vaso entero de barro negro apareció en la antecámara (fot. 16). Fabricado a mano, es un ejemplar de 12 cm. de altura y 11 cm. de anchura en la panza y en la boca, igual que el vaso campaniforme de Pagobakoitza y semejante a los hallados en los estratos encolíticos de Santimamiñe, de Lumentxa y el dolmen de Obioneta. Aparecieron también trozos de vasos de barro de pasta gruesa negra y de pasta fina negra y roja, adornados con líneas y puntos incisos, semejantes a la cerámica de la tercera etapa del neolítico de Santimamiñe (fig. XIV). Más de una docena de vasos aparecen representados en los fragmentos recogidos.

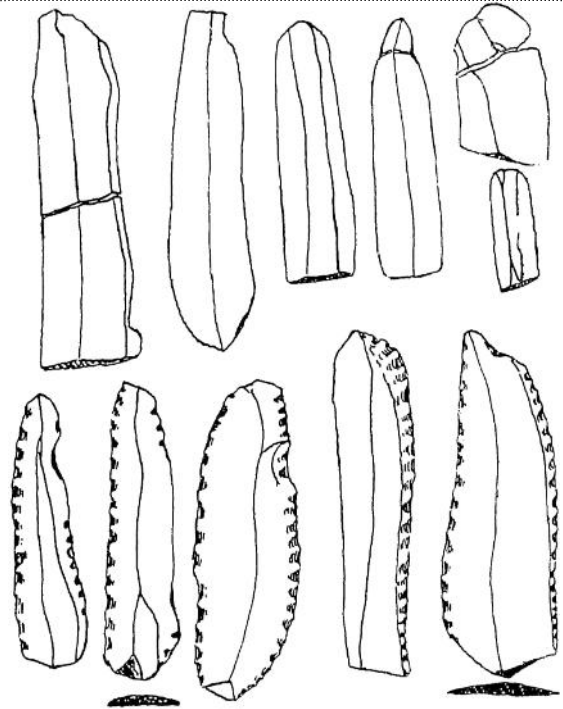
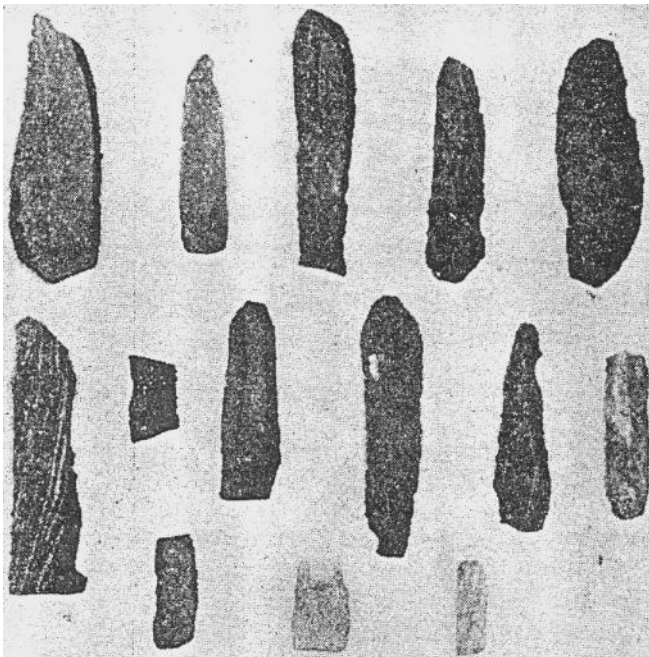


Fig. XV. —Hojas de sílex del dolmen de La Mina.



Fot. 17. —Hojas de sílex del dolmen de La Mina.

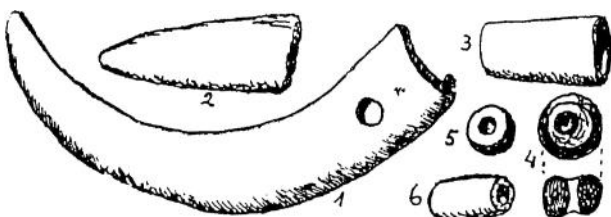
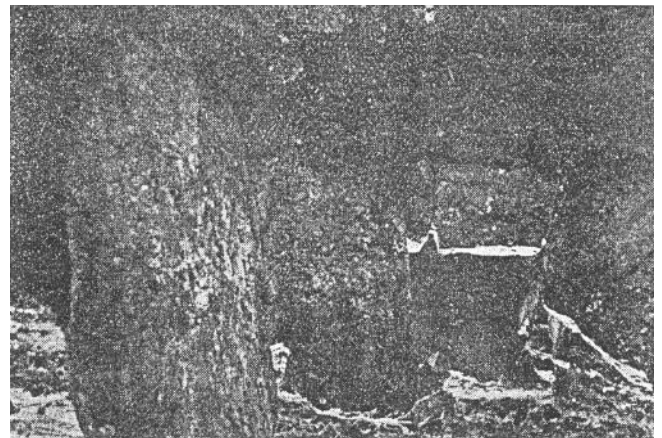
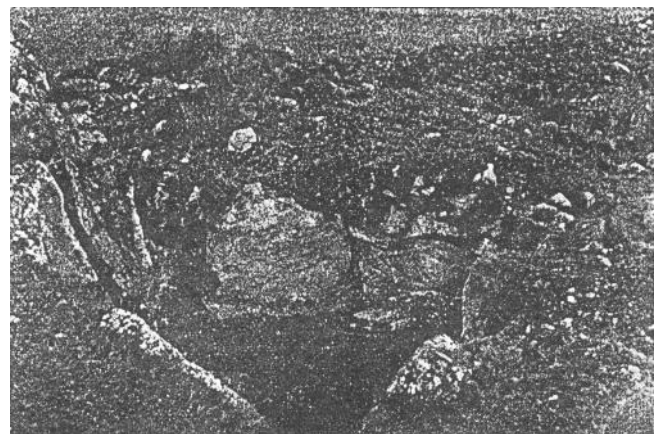


Fig. XVII. —Objetos de adorno. Dolmen de La Mina. A 1/1



Fot. 13. —Dolmen de La Mina. Cámara grande vista desde el NW. a 4,50 m.



Fot. 14. —La Mina: cámara pequeña o la antecámara vista desde SW. a 2 m.

País = España	Comunidad Autónoma = Euskadi	Provincia (01): Araba	Municipio = Salcedo (Molinilla)
Zona megalítica (14): La Ribera Baja	Tipo Monumento (01): Dolmen	Nº. (01):	Nombre: La Mina (La Horca) Hilharriak: 01-14-01-01

1.958 Barandiarán Ayerbe, José Miguel de – Fernández Medrano, Domingo.
Excavaciones en Álava (1935 – 1947).
Boletín de la Institución «Sancho el Sabio». Tomo II, nº. 1, extra. Vitoria-Gasteiz, pp. 93 a 111.

2.—DOLMEN DE «LA MINA» MOLINILLA)

Materiales recogidos:

c) **Metales.**—Se recogieron también en la cámara una puntita de bronce, al parecer de un punzón, una lámina curva igualmente de bronce, una punta de hierro de sección cuadrada y una moneda de bronce recuñada, donde son legibles estas cifras: **III 1630**, de un lado y **VI** del otro (fot. 19).

d) **Pedernales.**—Fueron recogidas 35 piezas, entre las que aparecen láminas sencillas, láminas con retoques marginales y puntas de flecha foliáceas y de pedúnculo y aletas (figs. XV y XVI). Existe una punta de hueso aplanada, semejante a los punzones del dolmen de Arrazarán (fig. XVII-2).

e) **Cuentas y colgantes.**—Hay un colmillo de jabalí provisto de orificio de suspensión, como en los dólmenes de Gurpide y de Kalparmuño (fig. XVII-1). También una cuenta de hueso de forma troncocónica (fig. XVII-3) y tres cuentas de jadeita, de color verdoso (fig. XVII-4, 5 y 6).

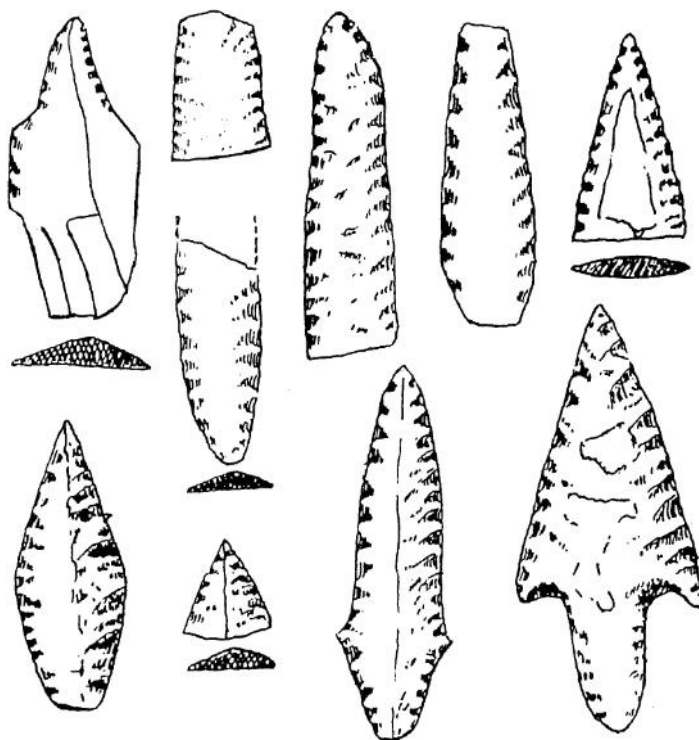


Fig. XVI. —Puntas de flecha de sílex del dolmen de La Mina.

BIBLIOGRAFÍA

Marqués de Loriana.—«Dos nuevos hallazgos megalíticos en la provincia de Alava», en «Archivo Español de Arqueología» n.º 51, Madrid, 1943.

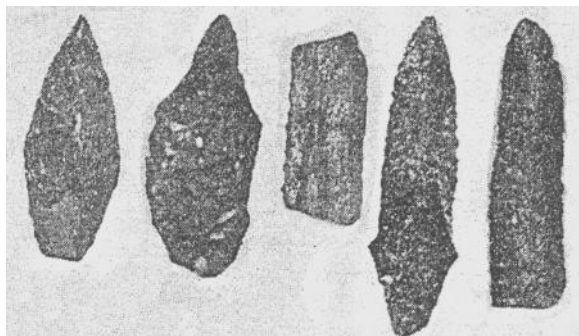
Fz. Medrano, D.—«Guía sumaria y provisional del Museo Arqueológico de Álava», en «Ikuska», vol. II y III. Sara-Basses-Pyrénées, 1948 y 1949.

«Por los campos de la arqueología alavesa», en «Vida Vasca», Vitoria, 1949.

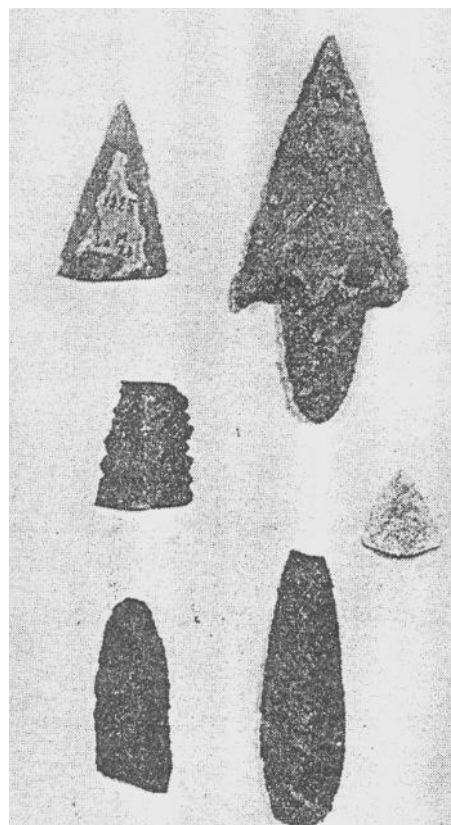
Pericot, L.—«Los sepulcros megalíticos catalanes y la cultura pirenaica», pág. 183. Barcelona, 1950.

Elósegui, Jesús.—«Catálogo dolménico del País Vasco», Zaragoza, 1953.

Barandiarán, J. M. de.—«El hombre prehistórico en el País Vasco», pág. 195, Buenos Aires, 1953.



Fot. 18.—Dolmen de La Mina. Puntas de flecha de pedernal.



Fot. 18.—Dolmen de La Mina. Puntas de flecha de pedernal.

País = España	Comunidad Autónoma = Euskadi	Provincia (01): Araba	Municipio = Salcedo (Molinilla)
Zona megalítica (14): La Ribera Baja	Tipo Monumento (01): Dolmen	Nº. (01):	Nombre: La Mina (La Horca) Hilharriak: 01-14-01-01

1.973 Apellániz Castroviejo, Juan María.

Corpus de materiales de las culturas prehistóricas con cerámica de la población de cavernas del País Vasco meridional.

Munibe. Suplemento nº. 1. San Sebastián-Donostia, pp. 182-183-184-185, nº. 19-2.

19 - 2. LA MINA (E. 192)

LOCALIZACIÓN: Término municipal de Salcedo. En el término o paraje llamado Molinilla, en las estribaciones de la sierra de Turiso.

Coordenadas: Long.: 0º, 43', 13". Lat.: 42º, 44', 46" de la Hoja nr. 137 - Miranda de Ebro.

Acceso: Tomar el camino carretil llamado «camino salinero» que sube desde Salcedo y llega al lago de Arreo donde hay manantiales salinos que beneficia Salinas de Añana. A 200 ms. al E. hay un arroyo que vierte al Ebro.

DESCRIPCIÓN: Sepulcro de corredor (?). Túmulo de planta ovalada de 18 por 15 ms. y 2 ms. de altura. Doble cámara. Cámara mayor de planta poligonal, la menor de planta casi rectangular. Faltan varias losas. Orientación a W., según los excavadores. Fig. 123.

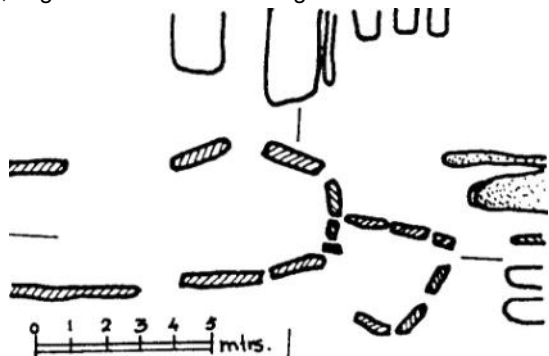


Fig. 123. La Mina. Según J. M. de Barandiarán.

HISTORIA: Descubrimiento por A. Landaburu en 1927. Excavación de reconocimiento por D. Fernández Medrano, L. Arbaiza y L. Vallejo en 1942.

Nueva excavación de reconocimiento por D. Fernández Medrano, L. Arbaiza, Vallejo, L. y Marqués de Lorian en 1943, de la que se conoce:

Varios frgs. de cerámica, piezas de sílex y algunas cuentas, 1 vasija completa y restos humanos.

Excavación por Fernández Medrano en 1951, de la que se conoce:

18 piezas de sílex y restos humanos de adultos e infantiles inhumados.

Excavación por Fernández Medrano en 1956 de la que se conoce el siguiente ajuar:

8 hojas de sílex veteados simples.

12 hojas con retoques marginales (1 con raspador en extremo).

1 hoja de dorso abatido suavemente por retoque abrupto

6 puntas de flecha foliáceas y lanceoladas.

1 punta de aletas incipientes.

1 punta de pedúnculo central y aletas agudas larga.

1 punta no terminada.

3 cuentas de jadeíta (?), una de color verdoso claro, otras dos más oscuro, una de tonelete y otra discoidea.

1 punta de punzón de metal cobre o bronce.

1 lámina de metal cobre o bronce.

1 punta de hierro de sección cuadrada.
1 defensa de jabalí con orificio de suspensión roto.
1 cuenta de hueso de tonelete (?) pasando a cilíndrica.
1 esquirla apuntada pasando a alisador.
Museo Provincial de Arqueología de Álava. Vitoria.
El ajuar reseñado puede pertenecer a varias excavaciones practicadas. Lo que se encuentra en el Museo está en la Fig. 124.

1 vaso completo de tipo ovoideo con cuello corto y vuelto. Fig. 125, nr. 1. Probablemente pertenece a la segunda excavación de reconocimiento.

1 frg. de borde y cuello de vaso tal vez ovoideo abierto con borde grueso y saliente. Fig. 125. 2.

3 frgs. de borde, panza y fondo de vaso ovoideo abierto con borde grueso y saliente. Fig. 125 A. 1.

1 frg. de fondo plano de vaso pequeño ovoideo. Fig. 125 A, 2.

1 frg. de panza con decoración de uñas. Fig. 125 A, 3.

1 frg. de borde, cuello y panza de vaso ovoideo con cuello ancho y recto. Fig. 125 B, 1.

1 frg. de borde, cuello y arranque de panza de vaso pequeño con cuello mínimo poco vuelto. Fig. 125 B, 2.

1 frg. de fondo plano con arranque de pared, decorada ésta con incisiones paralelas y ablicuas. Fig. 125 B, 3.

1 frg. de borde y cuello de vaso tal vez ovoideo de cuello corto, casi recto.

1 frg. de panza decorado con surcos incisos como bandas e impresiones punzantes redondas. Fig. 125 B, 5.

1 frg. de panza tal vez del mismo vaso que el anterior con decoración de surcos incisos en forma de bandas onduladas o circulares con impresiones punzantes. Fig. 125, B 6.

1 frg. de verdugón decorado con impresiones de uñas suaves. Fig. 125, nr. B, 8.

1 frg. inidentificable de borde.

Museo Provincial de Arqueología de Álava. Vitoria.

BIBLIOGRAFÍA: Marques de Lorian. Dos nuevos hallazgos... (1943) - Fernández Medrano, D. Guía sumaria... (1948).- Fernández Medrano, D. Por los campos... (1949). 82. - Pricot, L. Los sepulcros... (1950). Pág. 273.- Barandiarán, J. M. Fernández Medrano, D. Excavaciones en Álava (1959). Pág. 112.

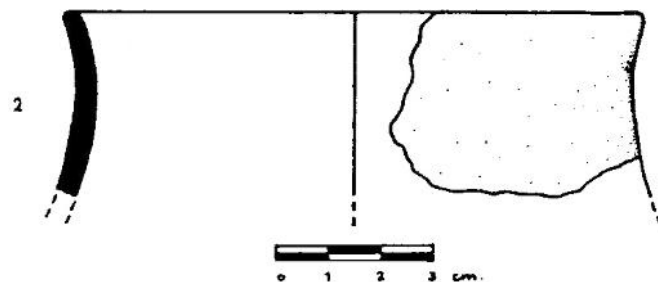


Fig. 125. La Mina.

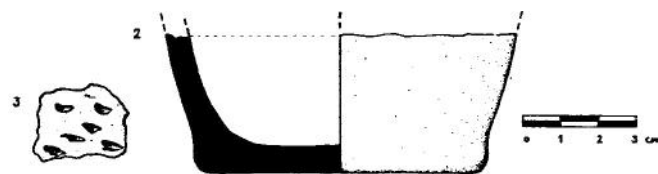


Fig. 125 A. La Mina.

1.973 Apellániz Castroviejo, Juan María.
Corpus de materiales de las culturas prehistóricas con cerámica de la población de cavernas del País Vasco meridional.
Munibe. Suplemento nº. **1.** San Sebastián–Donostia, pp. 182-183-184-185, nº. **19-2.**

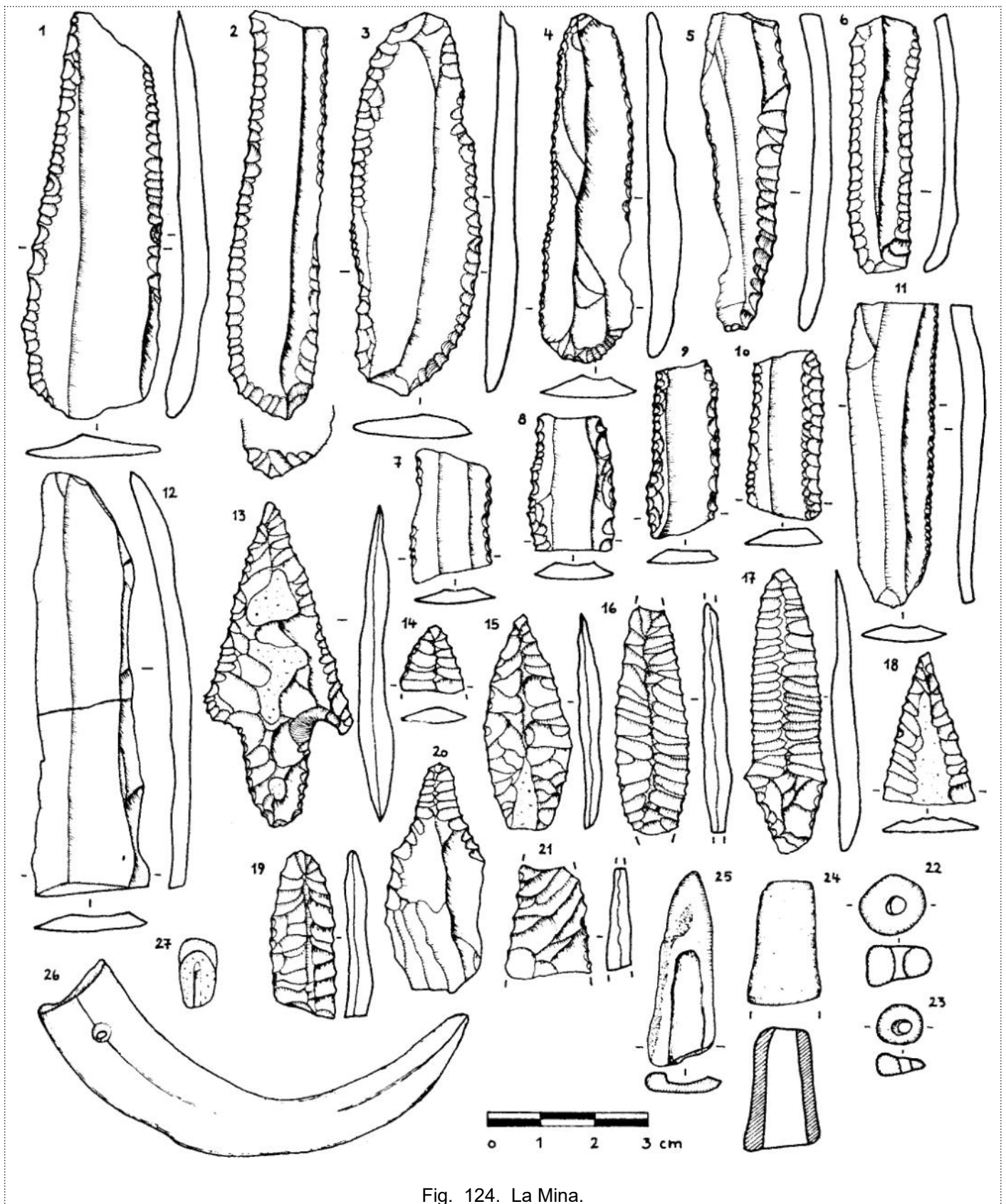
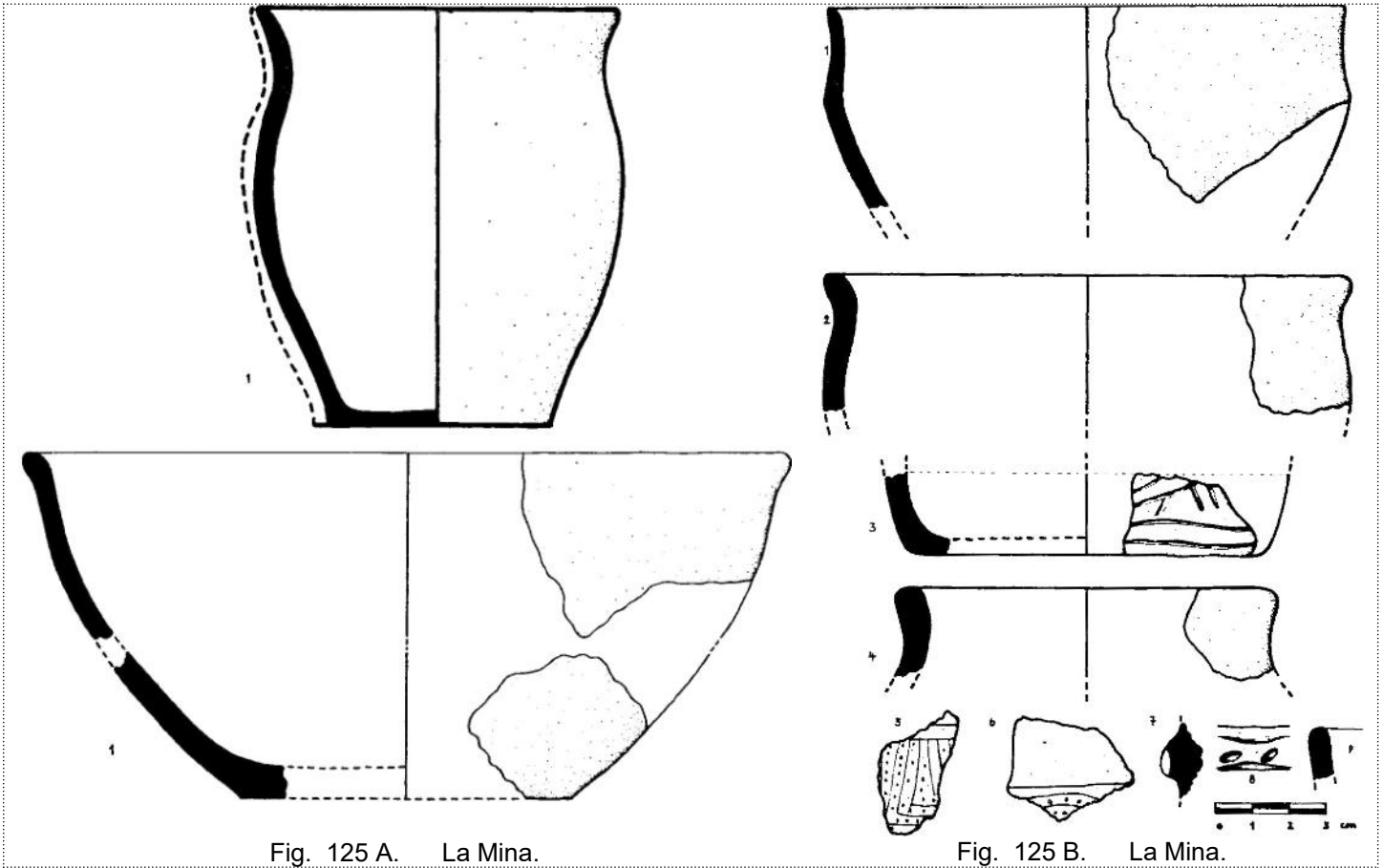


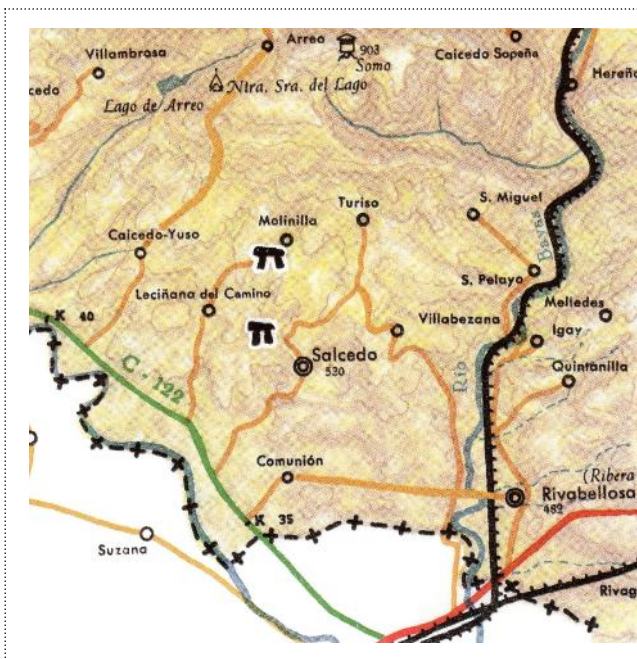
Fig. 124. La Mina.

País = España	Comunidad Autónoma = Euskadi	Provincia (01): Araba	Municipio = Salcedo (Molinilla)
Zona megalítica (14): La Ribera Baja	Tipo Monumento (01): Dolmen	Nº. (01):	Nombre: La Mina (La Horca) Hilharriak: 01-14-01-01

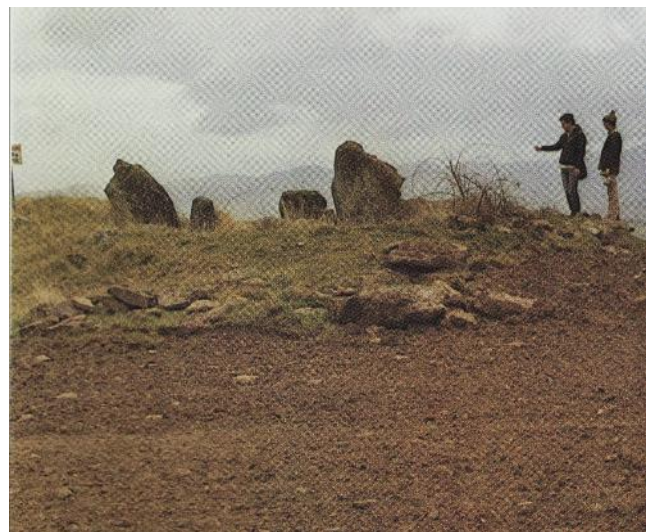
1.973 Apellániz Castroviejo, Juan María.
Corpus de materiales de las culturas prehistóricas con cerámica de la población de cavernas del País Vasco meridional.
Munibe. Suplemento nº. **1.** San Sebastián–Donostia, pp. 182-183-184-185, nº. **19-2.**



1.983 Vegas Aramburu, José Ignacio.
Dólmenes en Álava. Guía para su visita. Instituto Alavés de Arqueología. Vitoria–Gasteiz, pp. 17-18.



LA MINA. Las losas de uno de los dólmenes más grandes de Álava sobresalen por encima del túmulo.



País = España	Comunidad Autónoma = Euskadi	Provincia (01): Araba	Municipio = Salcedo (Molinilla)
Zona megalítica (14): La Ribera Baja	Tipo Monumento (01): Dolmen	Nº. (01):	Nombre: La Mina (La Horca) Hilharriak: 01-14-01-01

1.983 Vegas Aramburu, José Ignacio.

Dólmenes en Álava. Guía para su visita. Instituto Alavés de Arqueología. Vitoria-Gasteiz, pp. 17-18.

LA MINA (Molinilla)

Observando el plano podemos ver que la visita a este dolmen puede realizarse en dos accesos diferentes.

Desde Salcedo, pasando por el dolmen de La Lastra, o desde Leciña del Camino, por la carretera que une a este pueblo con el de Molinilla.

Desde el camino parcelario se divisa el túmulo e incluso alguna punta de las losas que forman el monumento, asoman por encima de éste.

Fue descubierto por Amancio Landáburu, cura párroco de Leciñana del Camino y Turiso, en 1927.

Años después comunicó al señor Medrano este descubrimiento.

Ambos realizaron una visita confirmándose el reconocimiento de un importante monumento megalítico en el año 1942.

Los primeros reconocimientos fueron realizados por Medrano, Arbaizar y Vallejo.

En 1943 se unió al grupo el Marqués de Loriana y todos realizaron una primera campaña de excavaciones.

Después Medrano, solo, continuó las excavaciones en 1951.

Finalmente en 1956 el mismo Medrano, en compañía de José Miguel de Barandiarán, realizaron un nuevo reconocimiento del monumento.

Producto de éstas, son los materiales que se conocen hoy.

Se recogieron varios fragmentos de huesos humanos y dientes.

Con estos restos se puede decir que más de 6 individuos habían sido enterrados en el monumento.

De cerámica, un recipiente entero de 12 cm. de altura y 11 cm. de medida máxima de la panza y de la boca.

Es liso y tiene el fondo plano.

Este y otros fragmentos fueron paralelizados por los autores de la memoria con la tercera etapa del Neolítico de Santimamiñe.

De metal una punta de un punzón en bronce, una lámina del mismo metal, una punta de hierro y una moneda que pudiera de tiempos de Felipe IV.

Entre las piezas consideradas como colgantes y cuentas, hay un colmillo de jabalí con orificio, tres cuentas de piedra y una cuenta de hueso.

De sílex 35 piezas de las que destacamos, láminas, láminas con retoques, puntas de flecha de diversos tipos y formas.

Es este uno de los monumentos megalíticos más importantes de la provincia.

El túmulo es de forma ovalada de 18 x 15 m. y 2 m. de altura.

Su descripción no es muy clara, pues parece que las losas existentes configuran dos recintos o cámaras.

La mayor está compuesta por siete losas que forman un recinto poligonal de 4,00 x 3,00 m.

La pequeña antecámara la forman 7 losas que cierran casi por completo un recinto de 3,00 x 3,00 m.

Falta la cubierta.

País = España	Comunidad Autónoma = Euskadi	Provincia (01): Araba	Municipio = Salcedo (Molinilla)
Zona megalítica (14): La Ribera Baja	Tipo Monumento (01): Dolmen	Nº. (01):	Nombre: La Mina (La Horca) Hilharriak: 01-14-01-01

1.987 **Varios**

Carta Arqueológica de Álava. Estudios de Arqueología Alavesa. Vitoria-Gasteiz, pp. 354-355, nº. 7.014.

DOCUMENTO: **7.014.**

DENOMINACIÓN: **LA MINA.**

SIGLAS: LAM.

TIPO: Lugares o monumentos funerarios.
Dolmen.

LOCALIZACIÓN: Zona: Ribera.
Ayuntamiento: Salcedo. Entidad: Molinilla.

SITUACIÓN: Mapa 137. Miranda de Ebro.
Longitud: 004313; latitud: 414446; altitud:
s.n.m. 590 ms.; x: 502.786; y: 4.732.830.

ACCESOS: Desde la carretera que une los pueblos de Leciñana del Camino y Molinilla y a 1 Km. aproximadamente antes de llegar a este último, parte hacia el sur un camino de concentración parcelaria. Desviándose por él y también a 1 Km. aproximadamente, en dirección oeste, y en el interior de una finca que linda con el camino, se encuentra este dolmen.

DESCRIPCIÓN: El túmulo que recubre la cámara es bien visible por sus dimensiones. En su centro asoman varias losas enhiestas. El montículo o galgal, formado por piedras de asperón, tiene planta ovalada. Las losas igualmente de asperón se conservan tiesas en la zona central del túmulo. Una losa colocada en dirección sureste-noroeste, dentro de la cámara divide a ésta en dos compartimentos. Falta la cubierta.

DIMENSIONES: Longitud: 18 m. Anchura: 15,50 m. Altura: 2 m. Longitud: 4 m. Anchura: 3 m.

CONSERVACIÓN: Regular, incompleto.

DESCUBRIMIENTO: 1927: Landaburu, A.

EXCAVACIÓN: 1942: Fernández Medrano, Domingo; Arbaiza, L., y Vallejo, A., y Marqués de Lorian. 1.956: Fernández Medrano, Domingo, y Barandiarán, José Miguel de.

MATERIALES: Líticos: Sílex, hojas, foliáceas, puntas de pedúnculo y aletas, cuentas y colgantes, piezas de pedernal.

Cerámicos: Varios fragmentos de cerámica a mano de pastas negras y roja.

Metálicos: Punta de bronce, punta de hierro, una lámina de bronce y una moneda de bronce reacuñada. *Antropológicos:* Varios restos humanos.

DEPÓSITO MATERIALES: Museo Provincial de Arqueología de Álava. Vitoria.

BIBLIOGRAFÍA:

MARQUÉS DE LORIANA: *Dos nuevos hallazgos megalíticos en la provincia de Álava.* A.E.A. Tomo LI, pp. 206 a 208. 1943.

FERNÁNDEZ MEDRANO, Domingo: *Guía sumaria y provincial del Museo Arqueológico de Álava*, p. 27. Vitoria 1948.

FERNÁNDEZ MEDRANO, Domingo: *Por los campos de la Arqueología Alavesa.* V.I.V., pp. 82 a 87. Bilbao 1949.

ELÓSEGUI, Jesús: Catálogo dolménico del País Vasco. Pirineos 28, 29, 30, pp. 296-297. Zaragoza 1953.

BARANDIARÁN, José Miguel, y FERNÁNDEZ MEDRANO, Domingo: *Excavaciones en Álava (1935-1947)*. BISS. Tomo II, pp. 91 a 187. Vitoria 1958. Reeditado en La Gran Enciclopedia Vasca. Tomo XIV, pp. 216 a 228. Bilbao 1978.

BARANDIARÁN, José Miguel: *El hombre prehistórico en el País Vasco.* B.C.V., p. 145. Buenos Aires 1953.

APELLÁNIZ, Juan María: *Corpus de materiales de las culturas prehistóricas con cerámica de la población de cavernas del País Vasco Meridional.* Munibe. Suplemento núm. 1, p. 182. San Sebastián 1973.

ANDRÉS RUPÉREZ, Teresa: *Estudio tipológico-arquitectónico de los sepulcros del Neolítico y Calcolítico de la cuenca meridional del Ebro*, p. 38. Zaragoza 1978.

OTROS DATOS: Catálogo de Apellániz, Juan María. Núm. 19-2.


Catálogo de Barandiarán, José Miguel de. Núm. 20.

Catálogo de Elósegui, Jesús. Núm. 192.



País = España	Comunidad Autónoma = Euskadi	Provincia (01): Araba	Municipio = Salcedo (Molinilla)
Zona megalítica (14): La Ribera Baja	Tipo Monumento (01): Dolmen	Nº. (01):	Nombre: La Mina (La Horca) Hilharriak: 01-14-01-01


2.005 **Narvarte Sanz, Natividad.**
Gestión funeraria dolménica en la cuenca alta y media del Ebro: fases de ocupación y clausuras.
Instituto de Estudios Riojanos. Historia y Arqueología, nº. **16**. Logroño, pp. 60-61-62-63-64-65-66-67.


4. La Mina (Molinilla)

 Los resultados del estudio de este sepulcro fueron expuestos mediante una comunicación por la doctoranda en el XXVI Congreso Nacional de Arqueología celebrado en Zaragoza en abril de 2001.

Situación geográfica

Las coordenadas UTM del yacimiento son las siguientes: x-501910, y-4732707. Su altitud sobre el nivel del mar es de 585 m. Se trata de uno de esos raros ejemplos situados en ladera. Es una zona de valle caracterizada por la abundancia de agua y por la existencia de las salinas . La visión desde el dolmen en dirección SE controla toda la vaguada que desciende hasta el actual pueblo de Salcedo .


 Quizás el topónimo de Cementerio de La Mina obedezca a la vinculación del entorno del dolmen con esta actividad de la extracción de la sal por un lado y a la función de sepulcro del yacimiento.


 En esta dirección nos encontramos con el dolmen de La Lastra no teniendo referencia visual desde el dolmen de la Mina en la actualidad.

Historia de las investigaciones

Fue localizado por Amancio Landáburu en 1927. Fernández de Medrano el 30 de marzo de 1942 confirmó el hallazgo y su estado revuelto al haber sido utilizado como refugio a principios del siglo XX. Junto a Arbaiza y Vallejo realizó una excavación de reconocimiento continuada en agosto de 1943 por los tres investigadores, a los que se añadiría el Marqués de Loriana (1943: 206-208 y 1953:191). En septiembre de 1951 acomete Fernández de Medrano la última intervención completada con el levantamiento topográfico y fotografías que realizó el mismo autor junto a Barandiarán el 11 de abril de 1956 (BARANDIARAN y FERNÁNDEZ DE MEDRANO, 1971: 47-53). Elósegui (1953: 296-297) lo incluye en su “Catálogo dolménico del País Vasco” con el número 192. Posteriormente, diferentes investigadores han venido citando dicho dolmen en sus trabajos: Apellániz (1973), Cava (1984: 51-145), Andrés (1977 y 1997: 431-444) y Vivanco (1981: 67-144).

Características de la estructura arquitectónica

Debido a que la arquitectura del dolmen es de lectura complicada, los investigadores que lo excavaron ofrecen versiones distintas. Así, el Marqués de Loriana (1943: 207) indica: “me dio la impresión de que se trata de un enterramiento colectivo, sin corredor” señalando diez años después (MARQUÉS DE LORIANA, 1953: 191) que “Apareció una pequeña cista con una cámara y corredor cubierto del tipo de la Heliade en el Alto Pirineo ”. Probablemente se refiere a la ausencia de cubierta de la cámara principal. Da que pensar el hecho de que la zona sureste del dolmen (lo que describen como cámara pequeña) pudiera contener un corredor cubierto parcialmente en el momento de su descubrimiento. Así lo señalan tanto el Marqués de Loriana como Fernández de Medrano “hay una segunda cámara tangente, hacia el S, de planta poligonal y tapada en gran parte” (ELÓSEGUI, 1953: 296).

 Se refiere al dolmen de galería cubierta segmentada de la Halliade (Hautes-Pyrénées, Francia) que se encuentra en un entorno bien conocido por el Marqués de Loriana.

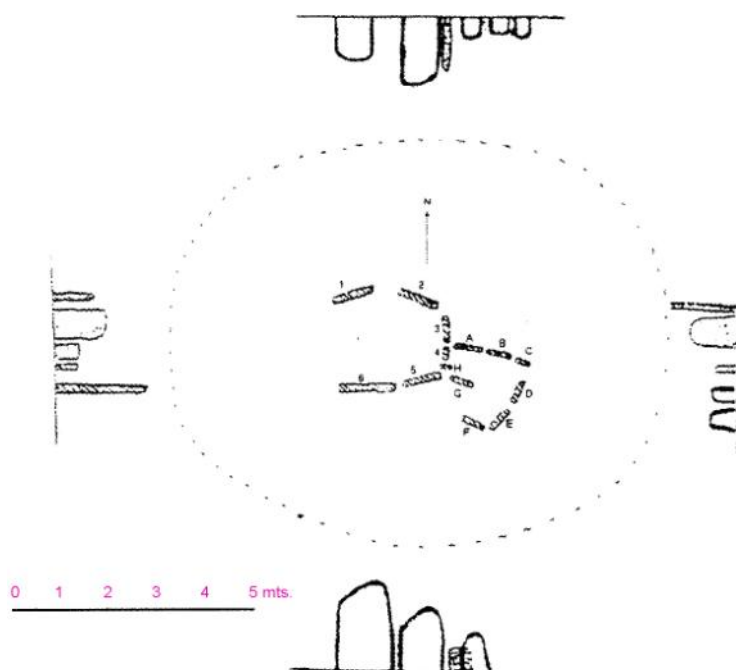


Fig. 22. Planimetría del sepulcro de La Mina (Molinilla, Álava) elaborada en 1956 (según Barandiarán y Fernández de Medrano, 1971).

País = España	Comunidad Autónoma = Euskadi	Provincia (01): Araba	Municipio = Salcedo (Molinilla)
Zona megalítica (14): La Ribera Baja	Tipo Monumento (01): Dolmen	Nº. (01):	Nombre: La Mina (La Horca) Hilharriak: 01-14-01-01

2.005 Narvarte Sanz, Natividad.

Gestión funeraria dolménica en la cuenca alta y media del Ebro: fases de ocupación y clausuras.

Instituto de Estudios Riojanos. Historia y Arqueología, nº. 16. Logroño, pp. 60-61-62-63-64-65-66-67.

En cuanto a su comparación con el dolmen de la Halliade, pudo ser debida quizá a la anchura de esta zona del dolmen, a la cubierta y a la separación con la cámara principal mediante la losa 4 y la piedra H. Sin embargo, como veremos a continuación, la estructura arquitectónica del dolmen de la Halliade y la del dolmen de La Mina no ofrecen demasiados puntos en común.

El dolmen tipo Halliade se trata de un sepulcro de galería segmentada como se observa en la obra de Guilaine (1976: 332-335).

Periódicamente, desde el Museo de Arqueología de Álava, se efectúa una limpieza del monumento y de su entorno, dentro del programa de mantenimiento del Patrimonio Arqueológico. En la actualidad se gestiona, también desde el Museo, la opción de compra de los terrenos (privados) donde se ubican los dólmenes de La Mina y la Lastra.

Tras recoger la documentación publicada sobre el sepulcro colectivo de La Mina, realizamos dos visitas los días 7 y 21 de marzo de 2001, elaborando la nueva planimetría del yacimiento (fig. 23).

Agradecemos a las licenciadas Isabel Buesa y Rebeca Ontoria su ayuda a la hora de tomar medidas y fotografías.

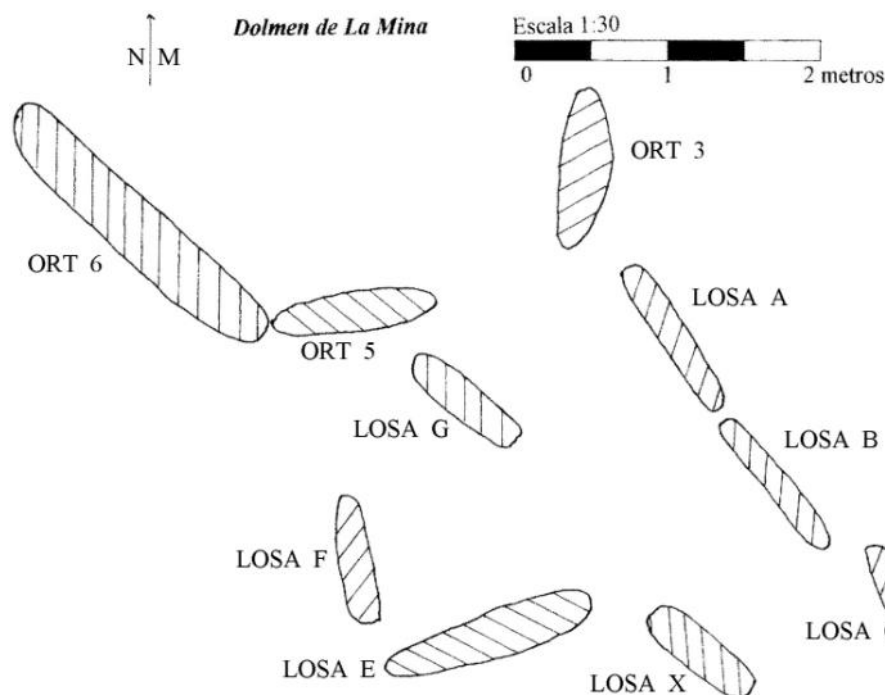


Fig. 23. Planimetría del sepulcro de corredor de La Mina (Molinilla, Álava) elaborada en marzo del 2001.

A nuestro juicio se trata de un sepulcro de corredor con túmulo de planta ovalada actualmente modificado debido a las labores agrícolas de la finca donde se ubica. Es imposible apreciar el estado original del túmulo, ya que por unas zonas se han acumulado areniscas ajenas a la estructura dolménica y por otras se ha visto mermado. Actualmente su eje NW-SE mide 15,80 metros y su eje NE-SW mide 19 metros.

Morcueros o montículos de piedras similares se observan en los alrededores.

El yacimiento comprende dos espacios. En la zona Noroeste del túmulo se sitúa la cámara de planta poligonal (3,20 m. de largo por 2,59 m. de ancho) de la que se conservan en la actualidad cinco ortostatos (tres de ellos *in situ*).

Las medidas que hemos recogido en la actualidad no se corresponden a las que en su día tomaron Barandiarán y Fernández de Medrano (4 m de largo por 3 m de ancho). La diferencia puede ser debida a la inclinación o desplazamiento de los ortostatos así como al desmoronamiento del túmulo hacia el interior de la cámara en su zona oeste.

En la zona Noroccidental de la cámara se observa un desmoronamiento en talud del túmulo hacia su interior, sin duda debido a la falta de uno o varios ortostatos de los que parece que hay fragmentos en el túmulo. La cámara, observando el abocinamiento de los ortostatos 3 y 5, que además disminuyen en altura respecto a los contiguos, presenta una orientación Sureste, como la mayor parte de los dólmenes cercanos.

En el interior de la cámara, desplazados de su lugar original, se encuentran el ortostato 4 y la piedra H. La losa 4 (73 cm. de ancho por 69 cm. de alto y un grosor de 17 cm.) y la H (65 cm. de alto por 27 de ancho y un grosor de 15 cm.), según las fotografías y planos de Barandiarán y Fernández de Medrano (1971: fotografía 13 y fig. 12), deben ser las losas que deslindan la cámara y el espacio del que a continuación hablaremos. En la actualidad ambas losas se encuentran desplazadas y caídas hacia el interior de la cámara. Hemos observado que la losa de mayores dimensiones se encuentra tallada en la confluencia del plano superior y uno de los laterales mediante la realización de un entalle en ángulo recto de cinco por cuatro cm. Creemos que tal apañío pudo servir para encajar algún otro elemento perecedero que facilitase su apertura y cierre cuando el ritual de enterramiento lo hiciera necesario (NARVARTE, en prensa).

País = España	Comunidad Autónoma = Euskadi	Provincia (01): Araba	Municipio = Salcedo (Molinilla)
Zona megalítica (14): La Ribera Baja	Tipo Monumento (01): Dolmen	Nº. (01):	Nombre: La Mina (La Horca) Hilharriak: 01-14-01-01

2.005 Narvarte Sanz, Natividad.

Gestión funeraria dolménica en la cuenca alta y media del Ebro: fases de ocupación y clausuras.

Instituto de Estudios Riojanos. Historia y Arqueología, nº. 16. Logroño, pp. 60-61-62-63-64-65-66-67.

Tras estas losas de separación, en dirección Sureste, se sitúa un espacio de tres metros de longitud, el corredor casi con total seguridad. En la zona noreste, contigua al ortostato abocinado 3 y la zona de paso comprendida por la losa 4 y H, aparecen tres losas (A, B y C) colocadas *in situ* y alineadas en altura decreciente hacia el sureste. Esta zona podría delimitar un corredor con una orientación de 140º (Sureste).

Por último, frente a estas tres losas se sitúan en paralelo la losa X (83 cm. de alto, 63 de ancho y 30 de grosor) y la losa G (67 cm. de ancho por 21 de alto y 23 de grosor). Tomando como referencia la zona más alejada de la cámara, la anchura del corredor sería de 95 cm., muy similar a la medida de la entrada a la cámara principal (99 cm.).

Queda por describir el espacio comprendido por las losas E (110 cm. de altura, 115 de anchura y 26 de grosor) y F (120 cm. de altura, 82 de anchura y 18 de grosor) que forman un ángulo en una posición atípica. Actualmente estas dos losas se encuentran inclinadas pero parecen estar *in situ*.

Si nos atenemos a los materiales encontrados en este segundo espacio (cerámica decorada mediante incisiones y puntos impresos así como el campaniforme internacional) parece que el depósito de materiales en esta zona denominada cámara pequeña, antecámara o cista, fue posterior a la cámara principal.

En cuanto al aspecto del yacimiento, son evidentes y acaso determinantes las diferencias entre el croquis de 1956 realizado por Barandiarán y Fernández de Medrano y la planimetría actual. Así, las medidas de la anchura del segundo espacio no coinciden, ya que Barandiarán y Fernández de Medrano indican tres metros, aunque en la parte más amplia, correspondiente a la recta formada por la losa B y la intersección de las losas E y F, tal medida no va más allá de 2,50 m. Esto confiere a este segundo espacio una tendencia más longitudinal. En esta zona Barandiarán y Fernández de Medrano aluden a una división en dos compartimentos mediante una “losa colocada en dirección sureste-noroeste”, en paralelo con la losa A: se trata de la losa G cuya altura (21 cm.) es bastante limitada en la actualidad⁷⁴. Debemos barajar dos hipótesis: que se encuentre partida y que se trate sólo de la base de la primera losa del corredor, o que tal pieza no pertenezca al corredor sino que delimitara otro espacio del que hablaremos más adelante. Antes debemos señalar que, ciñéndonos a las notas del Marqués de Lorian y de Fernández de Medrano, la estructura estaba cubierta en ese sector. Sus restos fragmentados se localizan hoy dispersos en el interior de este segundo espacio y en el túmulo. Otros datos discordantes entre el croquis de 1956 y la planimetría actual son la distancia entre el ortostato 5 y la losa F, y la situación y la apertura del ángulo formado por las losas E y F. Finalmente, la losa del croquis de 1956 que parece cerrar lo que para Barandiarán y Fernández de Medrano sería una cámara secundaria, no se ha localizado⁷⁵.

⁷⁴. Aunque la excavación no llegó a su base por lo que desconocemos las dimensiones reales de la losa.

⁷⁵. Podría ser una de las que en la actualidad se encuentran en el suelo junto a fragmentos de la cubierta pétreo de este espacio. Una de ellas mide 74 cm de largo por 41 de alto y 25 de grosor.

Muchas son las dificultades y los elementos a tener en cuenta en la interpretación de este sepulcro, más sin haber sido excavado en su totalidad. Creemos posibles varias hipótesis para explicar este segundo espacio. En primer lugar, parece lícito barajar el supuesto de que esta zona fuera un corredor al uso y que haya habido un desplazamiento de las losas D, E y F, fruto quizá de su remodelación, circunstancia que le presta la falsa apariencia de una segunda cámara. Una segunda hipótesis se elevaría sobre la delimitación de un espacio ajeno al corredor de las losas D, E, F y G. Y, por último, quizás nos encontremos ante una cista campaniforme en el interior del túmulo dolménico, ya que los fragmentos de campaniforme internacional inédito se localizaron en este segundo espacio.




Fig. 24 . Losa entallada de separación entre la cámara y el corredor del sepulcro de La Mina (Molinilla, Álava).

País = España	Comunidad Autónoma = Euskadi	Provincia (01): Araba	Municipio = Salcedo (Molinilla)
Zona megalítica (14): La Ribera Baja	Tipo Monumento (01): Dolmen	Nº. (01):	Nombre: La Mina (La Horca) Hilharriak: 01-14-01-01

2.005 **Narvarte Sanz, Natividad.**
Gestión funeraria dolménica en la cuenca alta y media del Ebro: fases de ocupación y clausuras.
Instituto de Estudios Riojanos. Historia y Arqueología, nº. **16**. Logroño, pp. 60-61-62-63-64-65-66-67.

Materiales


- perforador en sílex (Fig. 25: 24).
- láminas simples de dimensiones grandes sin retocar (Fig. 25: 20, 21, 23 y 25).
- raspador de tipo ojival (Fig. 25: 9, Fig. 19: 22).
- nueve láminas retocadas, presentan una variedad de retoques desde la combinación de abrupto y simple en una misma pieza (Fig. 25: 9), al retoque simple marginal directo (Fig. 25: 26) y el retoque simple profundo en algunos casos con tendencia a plano (Fig. 25: 1, 3, 4, 5, 6, 7 y 8).
- puntas foliiformes (Fig. 25: 13, 15, 17 y 18).
- puntas de aletas incipientes (Fig. 25: 16).
- punta de pedúnculo y aletas desarrollado (Fig. 25: 11).
- puntas de flecha sin poderse clasificar formalmente por estar fragmentadas (Fig. 25: 10, 12 y 14).
- diversos restos de talla (lascas, laminillas).
- una esquirla ósea apuntada.
- un fragmento de espátula ósea de sección plana (Fig. 26: 7).
- moneda de bronce y fragmento de hierro.
- punta de punzón de metal de cobre o bronce.
- un fragmento de lámina de cobre o bronce. En uno de sus extremos hay un orificio de 1,5 mm de diámetro. Las dimensiones del fragmento son de 4 cm de largo y 1,2 cm de ancho.
- cuenta discoidal en piedra verdosa (Fig. 26: 4).
- cuenta discoidal en pieza azulada (Fig. 26: 6).
- cuenta de sección biconvexa de piedra verdosa (Fig. 26: 5).
- cuenta de tendencia troncoconica pulida interior y exteriormente en hueso (Fig. 26: 2).
- colgante de canino de suido pulimentado y perforado en la raíz (Fig. 26: 1).
- fragmento de cerámica a mano con carena alta (Fig. 28: 3).
- fragmento de cerámica a mano indeterminado decorado mediante ondas concéntricas rellenas de puntos (Fig. 28: 8).
- fragmento de cerámica a mano indeterminado decorado mediante franja de bandas paralelas verticales incisas acabadas en ángulo que enmarcan impresiones de puntos (Fig. 28: 7) .
- fragmento de cerámica a mano indeterminado decorado mediante triángulos incisos rellenos de puntos y líneas cortas paralelas (Fig. 27: 9).
- fragmento de fondo de cerámica a mano decorado con incisiones en todas las direcciones sin motivo aparente (Fig. 28: 5).
- cuatro fragmentos de cerámica a mano con perfil sinuoso abierto (Fig. 28: 1, 4 y 11, Fig. 27: 5).
- siete fragmentos de cerámica a mano con perfil sinuoso cerrado (Fig. 28: 2 y 6, Fig. 27: 1, 6, 7, 8 y 12).
- fragmento de cerámica a mano con perfil sinuoso cerrado y decoración en el labio mediante digitaciones (Fig. 27: 2).
- dos fragmentos de cerámica a mano perteneciente a un fondo plano (Fig. 28: 13, Fig. 20: 4).
- cinco fragmentos hasta ahora inéditos pertenecientes a una misma vasija de tipo internacional que se localizaron en el corredor (Fig. 27: 3 y Fig. 29). Debido al pequeño tamaño de los fragmentos no se puede definir la forma completa del recipiente. La superficie interior y exterior es de color rojizo y la pasta negra. El grosor de la pared es de 6,5 mm. La decoración consiste en la alternancia de bandas horizontales lisas con decoradas mediante líneas oblicuas de puntillado enmarcadas por líneas horizontales realizadas con la misma técnica.
- fragmentos de cerámica a mano indeterminados decorados mediante digito-ungulaciones en la panza (Fig. 27: 10, 11 y 25).
- fragmento de cerámica a mano indeterminado decorado mediante cordón digitado (Fig. 28: 9).
- fragmento de borde de cerámica a mano abierto (Fig. 28: 10).


Indicios arquitectónicos de clausuras y remodelaciones

En cuanto a indicios arquitectónicos que nos permitan hablar de remodelaciones o reocupaciones, creemos que la atípica morfología de este yacimiento puede obedecer a cambios estructurales, de naturaleza y motivaciones nada explícitas, acaecidos en el largo periodo de uso del sepulcro.

Materiales que establecen diferentes fases de ocupación

No contamos con elementos de nítido encasillamiento en un neolítico para la fase más antigua del sepulcro, aunque las grandes láminas de sílex bien pudieran responder a esta etapa. Mucho más sencillas son las implicaciones que se desprenden de la presencia del campaniforme internacional, las cuatro puntas foliiformes y un ejemplar de aletas en apéndice asimilables a un Calcolítico pleno. Indicios de un cierto alargamiento de este Calcolítico se materializarían en la punta de pedúnculo y aletas en sílex, el fragmento de cerámica carenada y el punzón metálico. A un momento postcampaniforme corresponderían los fragmentos de decoración inciso-impresa que recuerdan vivamente a motivos epicampaniformes catalanes con puntos impresos y ondas (MAYA y PETIT, 1986), o a las bandas verticales incisas rellenas de puntos aparecidas en piezas de la Cueva del Bronce Final de Los Lagos (La Rioja) (CASADO y HERNÁNDEZ VERA, 1979: lám. XIV).

 Se ha llevado a cabo una revisión de todos los materiales depositados en el Museo Arqueológico de Álava contrastándolos con los inventarios de Fernández de Medrano. Revisamos también las cajas con material antropológico debido a que en su interior se encontraban revueltos, entre los huesos, algunos fragmentos cerámicos que no habían sido limpiados ni inventariados hasta la fecha.

 Uno de estos fragmentos inciso-impresos del yacimiento de La Mina se localizó en la intervención de 1943 en el corredor y es interpretado erróneamente como campaniforme.

2.005

Narvarte Sanz, Natividad.

Gestión funeraria dolménica en la cuenca alta y media del Ebro: fases de ocupación y clausuras.

Instituto de Estudios Riojanos. *Historia y Arqueología*, nº. 16. Logroño, pp. 60-61-62-63-64-65-66-67.

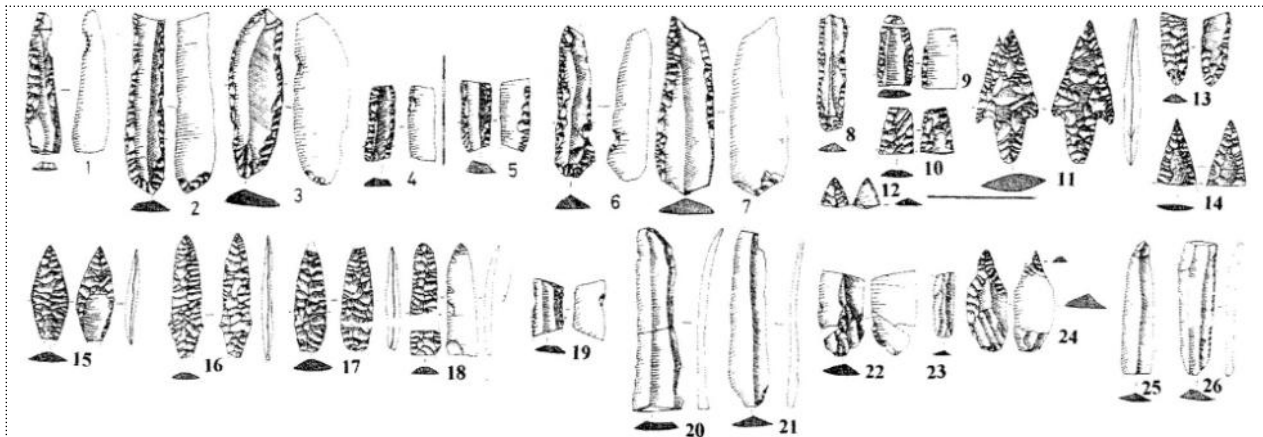


Fig. 25. Industria lítica del sepulcro de corredor de La Mina (Molinilla, Álava) (según Cava 1984).

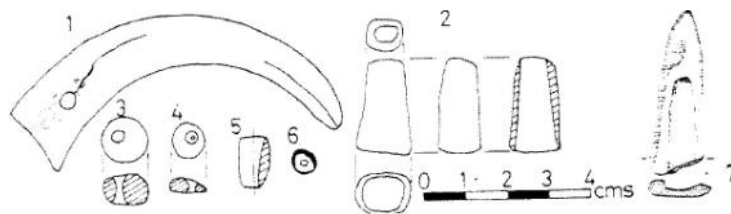


Fig. 26. Industria lítica (3-6) y ósea (1, 2 y 7) del sepulcro de corredor de La Mina (Molinilla, Álava) (según Alday 1987 y Apellániz, 1973).

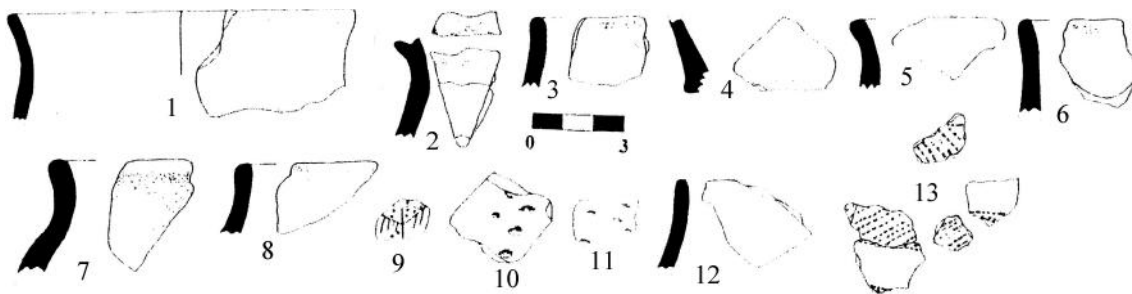


Fig. 27. Cerámica inédita de La Mina (Molinilla, Álava).

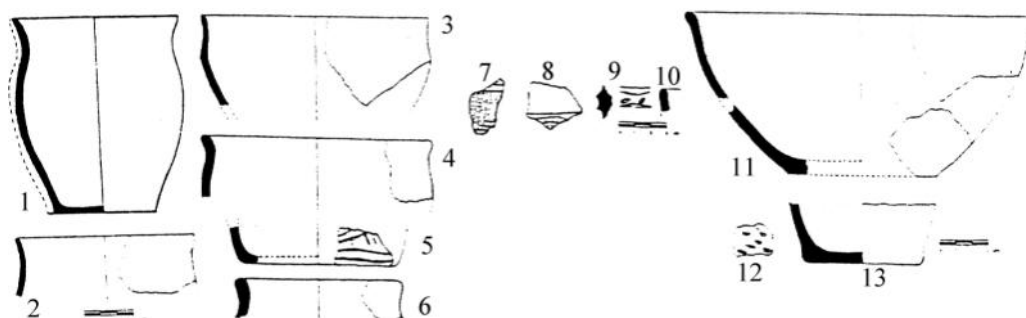


Fig. 28. Cerámica a mano de La Mina (Molinilla, Álava) (según Apellániz 1973).

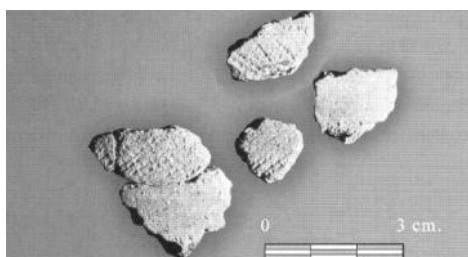


Fig. 29. Campaniforme internacional de La Mina de Molinilla (Álava).

País = España	Comunidad Autónoma = Euskadi	Provincia (01): Araba	Municipio = Salcedo (Molinilla)
Zona megalítica (14): La Ribera Baja	Tipo Monumento (01): Dolmen	Nº. (01):	Nombre: La Mina (La Horca) Hilharriak: 01-14-01-01

2.007 **Narvarte Sanz, Natividad.**
Revisión del dolmen de La Mina (Molinilla, Álava). Aspectos arquitectónicos y nuevos datos materiales.
Caesaraugusta, nº. **78**. Huesca, pp. 145-146-147-148-149-150-151-151-153-154-155-156-157-158.

Situación

Las coordenadas UTM del yacimiento que se encuentra en ladera son las siguientes: x-501910, y-4732707. Su altitud sobre el nivel del mar es de 585 m. Es una zona del valle caracterizada por la abundancia de agua y por la existencia de las salinas. El paisaje que se observa desde el dolmen en dirección SE controla toda la vaguada que desciende hasta el actual pueblo de Salcedo.

Estructura arquitectónica

Tras recoger la documentación publicada sobre el dolmen de La Mina realizamos dos visitas al mismo los días 7 y 21 de marzo de 2001, elaborando la nueva planimetría del yacimiento (fig. 1).

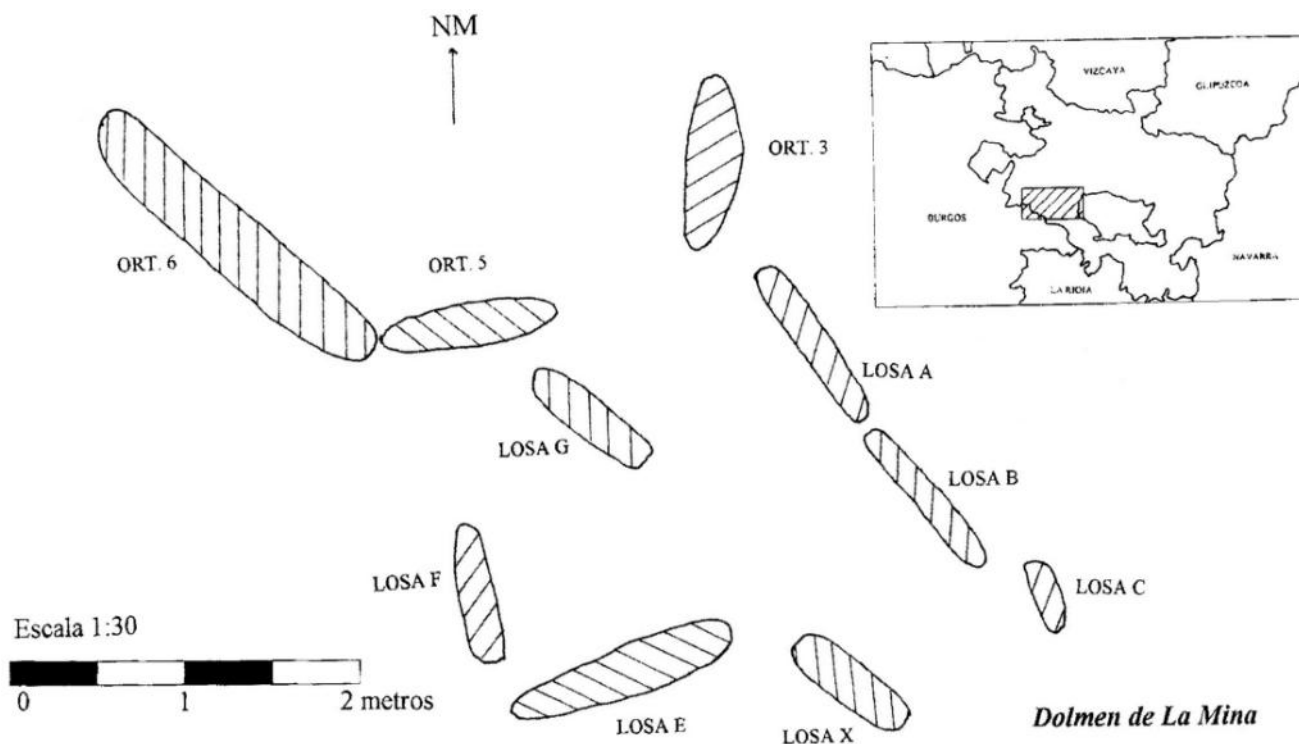


FIG. 1. Planta del dolmen de La Mina y situación del yacimiento en los valles alaveses.

Se trata de un dolmen con túmulo de planta ovalada actualmente modificado debido a las labores agrícolas de la finca donde se ubica. Es imposible apreciar el estado original del túmulo, ya que por unas zonas se han acumulado areniscas ajenas a la estructura dolménica y por otras se ha visto mermado. Actualmente su eje NW-SE mide 15,80 metros y su eje NE-SW mide 19 metros.

El dolmen comprende dos espacios. En la zona NW del túmulo se sitúa la cámara de planta poligonal (3,20 de largo por 2,59 m de ancho) de la que se conservan en actualidad 5 ortostatos (3 de ellos *in situ*). Sus dimensiones actuales son:

Ortostato 1: 198 cm de altura por 121 de anchura por 22,5 de grosor. Se encuentra apoyado en el túmulo y desplazado.

Ortostato 2: 283 cm de altura por 135 de ancho por 44 de grosor. Apoyado en el túmulo y desplazado.

Ortostato 3: 148 cm de altura por 95 de ancho por 41 de grosor.

Ortostato 5: 165 cm de alto por 94 de ancho por 41 de grosor.

Ortostato 6: 233 cm de altura por 199 de ancho por 35 de grosor.

En la zona NW de la cámara se observa un desmoronamiento en talud del túmulo hacia el interior de la cámara al faltar uno o varios ortostatos de los que parece que hay fragmentos en la estructura tumular. La cámara, observando el abocinamiento de los ortostatos 3 y 5, que además disminuyen en altura respecto a los contiguos del mismo recinto, presenta una orientación SE como la mayor parte de los dólmenes cercanos.

En el interior de la cámara, desplazados de su lugar original, se encuentran el ortostato 4 y la piedra H. La losa 4 (73 cm de ancho por 69 cm de alto y un grosor de 17 cm) y la H (65 cm de alto por 27 de ancho y un grosor de 15 cm), según las fotografías y planos de J. M. de Barandiarán y Fernández Medrano, deben ser las losas que deslindan la cámara y el espacio del que a continuación hablaremos. La losa 4 se encuentra tallada en su parte superior y en uno de los laterales, en la confluencia de ambos planos se realizó un entalle en ángulo recto de 5 por 4 cm. Éste se pudo servir para encajar algún otro elemento pedercedero que facilitase su apertura y cierre cuando el ritual de enterramiento lo hiciera necesario.

2.007

Narvarte Sanz, Natividad.

Revisión del dolmen de La Mina (Molinilla, Álava). Aspectos arquitectónicos y nuevos datos materiales.
Caesaraugusta, nº. **78**. Huesca, pp. 145-146-147-148-149-150-151-151-153-154-155-156-157-158.

Tras estas losas de separación, en dirección SE se sitúa un espacio de 3 metros de longitud que pensamos es el corredor. En la zona noreste, contigua al ortostato abocinado 3 y la zona de paso comprendida por la losa 4 y H, aparecen 3 losas (A, B y C) colocadas *in situ* y alineadas en altura decreciente hacia el sureste. Esta zona podría delimitar un corredor con una orientación de 140° (Sureste).

Las dimensiones de estas losas son las siguientes en la actualidad:

- Losa A: 106 cm de ancho por 100 cm de alto por 17 de grosor. Es la más cercana a la cámara principal.
- Losa B: 100 cm de ancho por 53 cm de alto por 15 de grosor. Se encuentra junto a la losa A inclinada hacia el interior.
- Losa C: 52 cm de ancho por 50 cm de alto. En alineación con la A y la B pero con una ligera separación de la B.

Por último, enfrente de estas 3 losas se sitúan en paralelo la losa X (83 cm de alto, 63 de ancho y 30 de grosor) y la losa G (67 cm de ancho por 21 de alto y 23 de grosor). Tomando como referencia la zona más alejada de la cámara, la anchura del corredor sería de 95 cm coincidiendo con la entrada a la cámara principal (99 cm). Nos falta por describir el espacio comprendido por las losas E (110 cm de altura, 115 de anchura y 26 de grosor) y F (120 cm de altura, 82 de anchura y 18 de grosor) que forman un ángulo en esquina en una posición atípica. Actualmente estas dos losas se encuentran inclinadas pero parecen estar *in situ*.

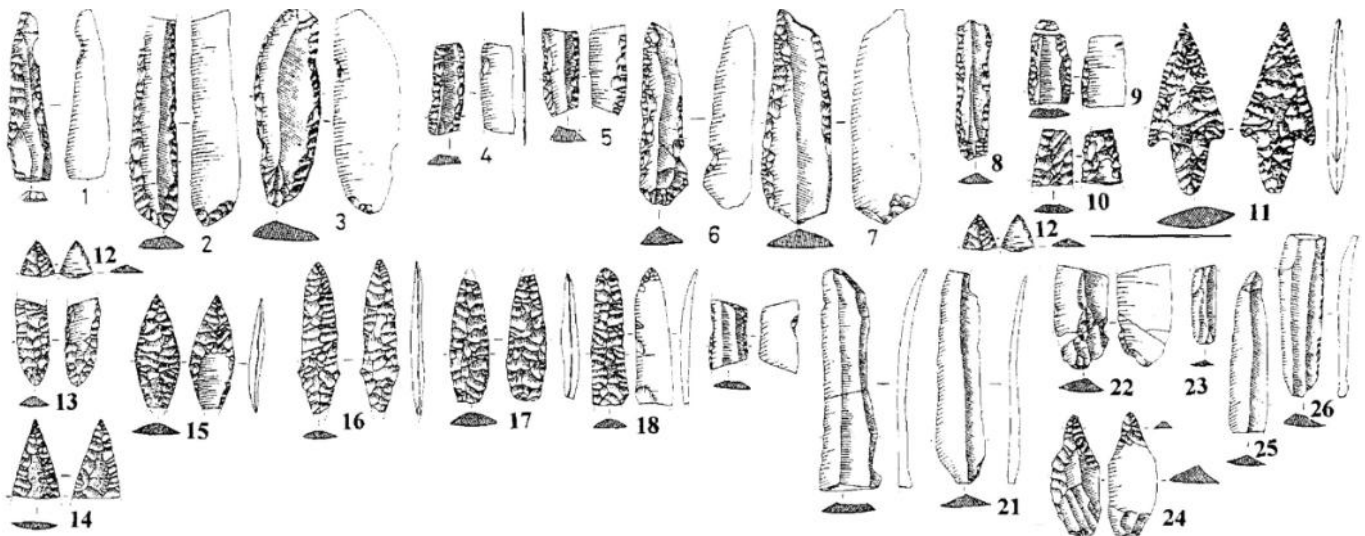


FIG. 2. Industria lítica del dolmen de La Mina (según A. Cava, 1984, figs. 15, 16 y 17).

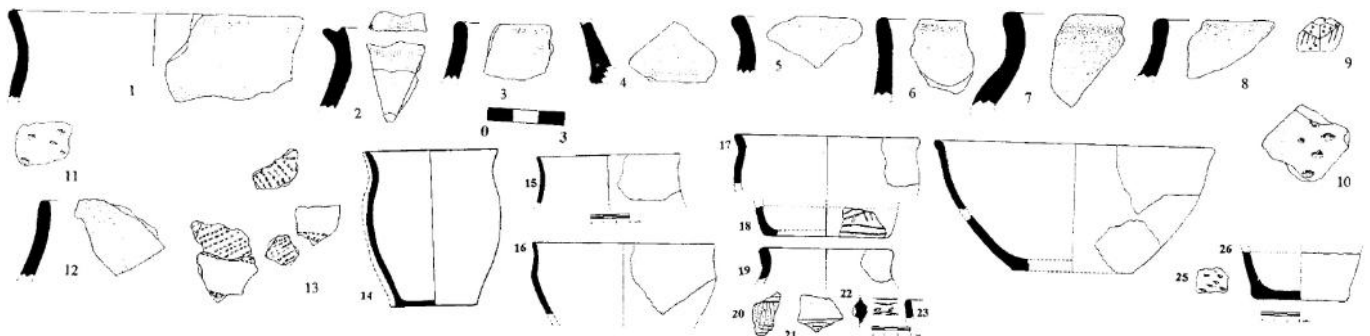


FIG. 3. Cerámica del dolmen de La Mina. Fragmentos inéditos (1-13) y según Apellániz (14-26) (1973, fig. 125, 125ª y 125B).

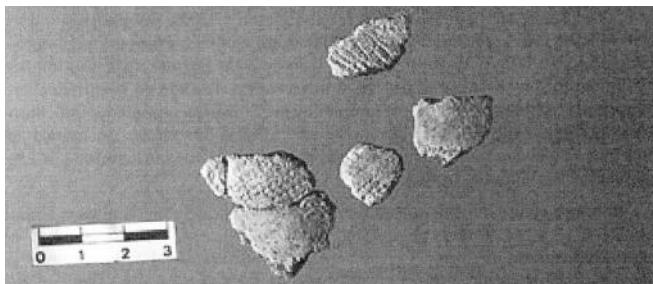


FIG. 4. Campaniforme interior del dolmen de La Mina.

País = España	Comunidad Autónoma = Euskadi	Provincia (01): Araba	Municipio = Salcedo (Molinilla)
Zona megalítica (14): La Ribera Baja	Tipo Monumento (01): Dolmen	Nº. (01):	Nombre: La Mina (La Horca) Hilharriak: 01-14-01-01

2.011 Galilea Martínez, Fernando.
El Megalitismo en Álava. Estudios de Arqueología Alavesa, nº. 25. Vitoria-Gasteiz, pp. 181-182-183-184-185.

6.1	Tipo: DOLMEN	Denominación: LA MINA
Localización: Salcedo		Coordenadas UTM (E 1950): X 502.184 Y 4.733.008 Altura 563 m
Descripción:		
<p><i>Situación.</i> Al pie de un camino que remontando un pequeño arroyo se dirige desde el Valle del Ebro hacia el lago de Arreo y a las salinas en esa zona existentes. Sobre una suave ladera en un pequeño rellano que se forma. La distancia al dolmen de La Lastra es de 0,8 kilómetros y a Los Andrinales 4,6 kilómetros.</p> <p><i>Tipo.</i> Dolmen hexagonal apuntado con corredor y pequeña cámara adosada al corredor. Aunque faltan las dos losas de cabecera y la lateral norte, se puede deducir su tipología. Creo imposible que sólo hubiera una sola losa de cabecera por las enormes dimensiones que hubiera tenido que adquirir. La cabecera se forma con dos losas en ángulo.</p> <p><i>Cámara.</i> Dimensiones: Cámara de la que quedan cinco losas que delimitan una cámara cuyo eje mayor aproximadamente es de 3,20 metros y el eje menor aproximadamente 2,60 metros con una altura de 3 metros, delimitando una superficie de 8 m² y volumen de 24 m³. Corredor con una longitud de 3 metros y anchura entre 0,95 y 1,20 metros y altura entre medio y un metro. Cuenta con una pequeña cámara lateral adosada en el lado occidental del corredor, formada por dos losas que delimitan un pequeño recinto de tendencia cuadrangular delimitando un espacio de 2 m².</p> <p>Actualmente se reconocen cuatro losas de la cámara, las losas laterales y las dos que forman la salida hacia el corredor. Una losa lateral yace recostada sobre el túmulo. Para hacernos una idea de las dimensiones de esta cámara basta decir que la losa que está al pie mide 2,50 metros de altura y la que está tumbada 3 metros. El pasillo se forma con dos losas por un lado mientras que por el otro se forma con dos losas más pequeñas, al inicio y al final del mismo, pero falta(n) la losa(s) de en medio y que completaría(n) la longitud. Orientación: 132°.</p> <p><i>Túmulo:</i> Diámetro: 15 a 18 metros y altura de 2,50 metros.</p>		
Cronología:		
<p>Relativa</p> <p>2ª fase. Foliáceas, láminas retocadas.</p> <p>3ª fase. Apéndices.</p> <p>4ª fase. Punta de pedúnculo y aletas, campaniforme marítimo.</p>		
Materiales:		
<p>Líticos. Sílex. Puntas de flecha : 6 foliáceas (1 ovoide, 1 de base recta y cuatro fragmentos), 1 apéndices laterales (el único caso en Álava de esta tipología en dólmenes), 1 pedúnculo y aletas, 4 fragmentos de puntas, 11 láminas y fragmentos de láminas retocadas totalmente en ambos márgenes, 2 láminas sin retocar, 1 bec.</p> <p>Cerámicas. 1 vaso mediano de diámetro 22 y altura 12 cms; 1 cuenco de diámetro 21 y altura 10 cms; 4 fragmentos de cuello de diámetros 11, 14, 14 y 21 centímetros; 2 fondos planos. Decoración: unguilaciones, 5 fragmentos de cerámica campaniforme puntillada, marítima (según Narvarte, 2007).</p> <p>Óseos. 1 fragmento de punzón.</p> <p>Adorno. 1 colgante en defensa de jabalí, 2 cuentas discoideas, 1 cuenta tubular.</p> <p>Metal. 1 punta de punzón, 1 lámina de metal cobre o bronce.</p>		
Antropología:		
<p>Restos humanos de adultos e infantiles, de al menos 30 personas.</p>		
Historia:		
<p>Descubierto por A. Landáburu en 1927. Excavación por D. Fernández Medrano, L. Arbiza y L. Vallejo en 1942. Excavación por D. Fernández Medrano, L. Arbiza, L. Vallejo y Marqués de Loriana en 1943. Excavación por D. Fernández Medrano en 1951. No ha sido excavado en su totalidad.</p>		
Bibliografía:		
<p>(BARANDIARAN; FERNÁNDEZ MEDRANO, 1958); (APELLANIZ, 1973); (ALDAI, 1987); (CAVA, 1984); (CC.AA., 1987 NARVARTE, 2005).</p>		

2.011 Galilea Martínez, Fernando.
El Megalitismo en Álava. Estudios de Arqueología Alavesa, nº. 25. Vitoria-Gasteiz, pp. 181-182-183-184-185.

6.1 Tipo: DOLMEN

Denominación: LA MINA



Dolmen La Mina. Foto F. Galilea



Cámara de La Mina. Foto F. Galilea



Cámara de La Mina. Foto F. Galilea

País = España	Comunidad Autónoma = Euskadi	Provincia (01): Araba	Municipio = Salcedo (Molinilla)
Zona megalítica (14): La Ribera Baja	Tipo Monumento (01): Dolmen	Nº. (01):	Nombre: La Mina (La Horca) Hilharriak: 01-14-01-01

2.012 Galilea Martínez, Fernando.
Dólmenes y Menhires. Instituto Alavés de Arqueología. Vitoria-Gasteiz, pp. 58-59.

Dolmen de la Mina, de grandes dimensiones. El túmulo está formado por un amontonamiento irregular de grandes piedras.



ZONA DOLMÉNICA DE EBRO-BAYAS

Este conjunto de tres dólmenes, se sitúa en una zona cercana al río Ebro, en la confluencia con su afluente el río Bayas. Destacamos la situación relativa de dos dólmenes, **La Mina** y La Lastra, ya que forman un perfecto norte-sur, es decir una alineación 0º-180º. Debido a la enorme importancia que en tiempos megalíticos se le dio a las orientaciones y debido a la maestría que tienen para lograr orientaciones ortosolares exactas, es lógico pensar que tanto la situación como la orientación cenit solar lograda, no sea debido al azar, sino predeterminada.

El dolmen de **La Mina** (Salcedo) es un magnífico ejemplo de dolmen con corredor, aunque en la actualidad se encuentra bastante deteriorado. Por las dimensiones de las losas que todavía existen, su altura debió ser de 3 metros, lo

que permitía permanecer de pie en el interior de la cámara.

De los pocos restos de la cámara que quedan, se puede deducir que esta debió ser de grandes dimensiones, quizás una de las de mayor tamaño de Álava.

En las diversas excavaciones efectuadas a lo largo de los años, se han localizado numerosos restos humanos, así como diversos materiales, entre los que se encuentran doce puntas de flecha y trece láminas. Interesantes son unos pequeños fragmentos de cerámica de tipo campaniforme marítimo, que permiten situarlo cronológicamente en la 4ª y última fase del Megalitismo.

Por los materiales hallados, la creación y utilización de este monumento funerario tuvo lugar durante las fases 2ª, 3ª y 4ª del Megalitismo, respectivamente.

El dolmen de La Mina está orientado 132º.

Dolmen de **La Mina**, cuya cámara es una de las mayores del Megalitismo alavés



País = España	Comunidad Autónoma = Euskadi	Provincia (01): Araba	Municipio = Salcedo (Molinilla)
Zona megalítica (14): La Ribera Baja	Tipo Monumento (01): Dolmen	Nº. (01):	Nombre: La Mina (La Horca) Hilharririk: 01-14-01-01

2.017 **Martínez** Torres, Luis Miguel.
Dólmenes de Álava: materiales y sistemas de construcción neolíticos.
Memoria de Yacimientos Alaveses, nº. **78**. Huesca, pp. 206-207-208.

UTM (ETRS89):
30 N 502075 E 4732800 N 582

LA MINA

Localización: Ribera Bayas-Ebro, Lantarón, Molinilla.

Acceso: Desde Molinilla o Leciñana del Camino tomar una pista que baja a Salcedo.

Dimensiones: radio: 8,4; altura: 2,5; pendiente: 16,5°.

Sistema de construcción: Losas imbricadas.

Litología sustrato: Arcillas arenosas miocenas.

Litología losas: Areniscas miocenas.

Acarreo losas: >100 m.

Litología del túmulo: Areniscas miocenas. Bloques decimétricos subangulosos.

Acarreo del túmulo: > 100 m.

Geomorfología: Rellano en ladera. Visibilidad media.

Vulnerabilidad: Muy alta por actividades agrícolas.

Observaciones: -



Kokalekua: Baia-Ebro ibaien erribera, Lantarón, Molinilla.

Irispidea: Molinillatik edo Leziñanatik abiatuta, Salcedoraino jaisten den bidea hartu behar da.

Neurriak: erradioa: 8,4; altuera: 2,5; malda: 16,5°.

Eraikuntza sistema: lauza teilakatuak

Sustratuaren litologia: Albiarreko buztin hareatsuak.

Lauzen litologia: Miozenoko hareharriak.

Lauzen garraiaketa: > 100 m.

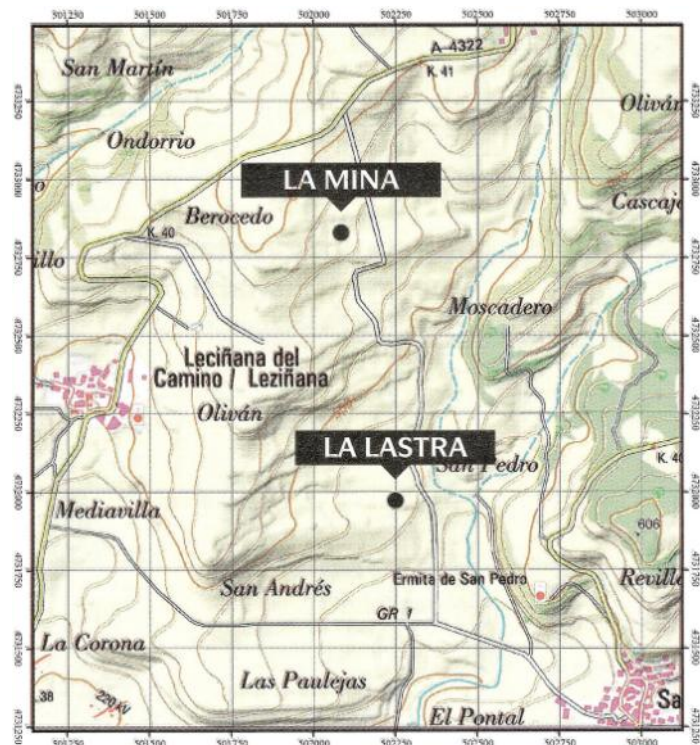
Tumuluaren litologia: Miozenoko hareharriak. Bloke dezimetrokoak, ia biribilduak.

Tumuluaren garraiketa: > 100 m.

Geomorfologia: hegaren gaineko zapalda. Ikuspen ertaina.

Kalteberatasuna: izugarri handia, nekazaritzako jardueren zioz.

Oharrak: -



2.017 **Martínez Torres, Luis Miguel.**
Dólmenes de Álava: materiales y sistemas de construcción neolíticos.
Memoria de Yacimientos Alaveses, nº. **78**. Huesca, pp. 206-207-208.



País = España	Comunidad Autónoma = Euskadi	Provincia (01): Araba	Municipio = Salcedo (Molinilla)
Zona megalítica (14): La Ribera Baja	Tipo Monumento (01): Dolmen	Nº. (01):	Nombre: La Mina (La Horca) Hilharriak: 01-14-01-01



Vasija campaniforme.



Cuentas de collar de jadeita.



Colmillo de jabalí perforado y cuenta de hueso.



Láminas sencillas con retoques marginales de pedernal. Sílex.



Puntas de flecha de sílex (hechas por el enemigo) que produjeron la muerte de estas personas del Neolítico.

Material perteneciente al dolmen de La Mina expuesto en el Museo Arqueológico de Álava.