

COORDENADAS: Hoja 113 – I (Ozaeta). I.G.N. Escala 1: 25.000. U.T.M. Huso 30 T. = X: 553.080, Y: 4.756.569, Z: 1.129. **European 1979**.
Hoja 113 – I (Ozaeta). I.G.N. Escala 1: 25.000. U.T.M. Huso 30 T. = X: 552.977, Y: 4.756.360, Z: 1.129. **ETRS 89**.

SITUACIÓN: Se halla al sureste del Santuario de Arantzazu, al sureste del dolmen de Pagobakoitza y al norte de la majada de Laskaolatza.

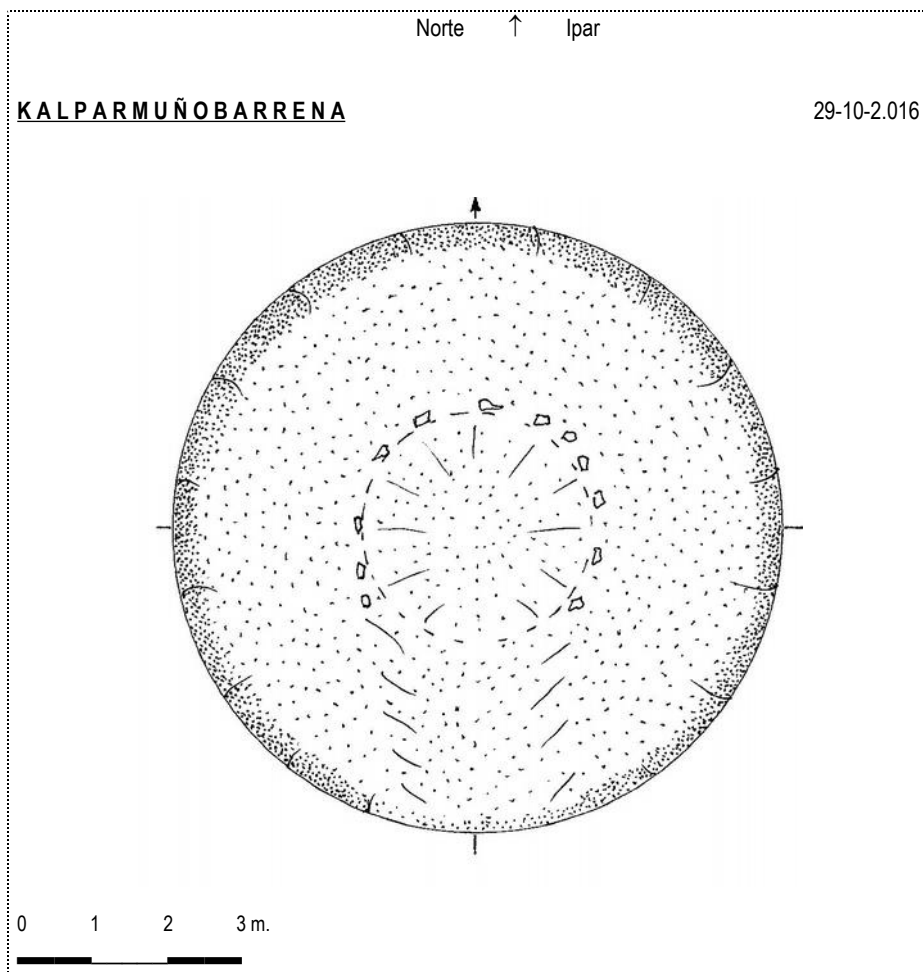
ACCESO: Desde el Santuario de Arantzazu coger una pista que con rumbo sureste asciende cerca de la regata de Urkullu y que luego se convierte en un sendero muy transitado por los excursionistas hasta llegar al collado de Elorrola que es la entrada a las praderas de Urbia. Sólo nos queda seguir por el ancho camino hacia el este hasta llegar al refugio y seguir por la pista que ahora asciende un poco hacia el sureste pasando junto al dolmen de Pagobakoitza y un poco más arriba tenemos a la izquierda de la pista y bastante disimulado con el entorno los restos del dolmen de Kalparmuñobarrena, fácil de encontrar gracias al hito señalizador existente. Desde este punto tenemos que ir hacia el este por la pradera unos setenta metros descendiendo un poco para ver este túmulo.

DESCRIPCIÓN: **Túmulo**. Situado en un pequeño rellano junto al roquedo, libre de árboles donde sólo crece el fino pasto. El túmulo mide 8 m de diámetro, alcanzando una altura máxima de 0,50m. Tiene una pequeña depresión central que mide 3m de diámetro, con una profundidad de 0,30m. Esta depresión es fruto de un antiguo asentamiento sobre el túmulo ya que se aprecian los restos de la base de una pequeña cabaña que ha sido construida sobre el túmulo. Materiales, calizas del terreno.

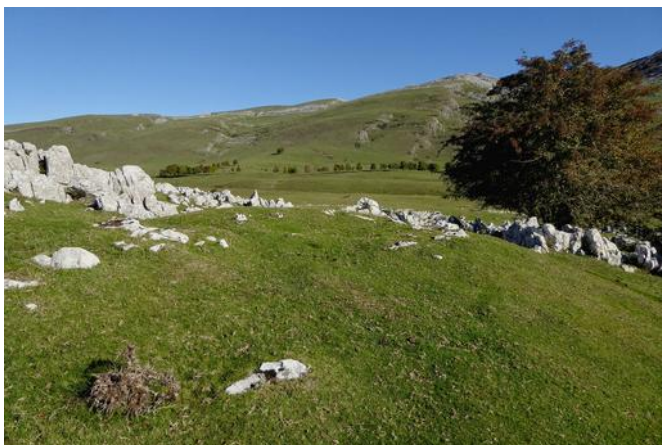
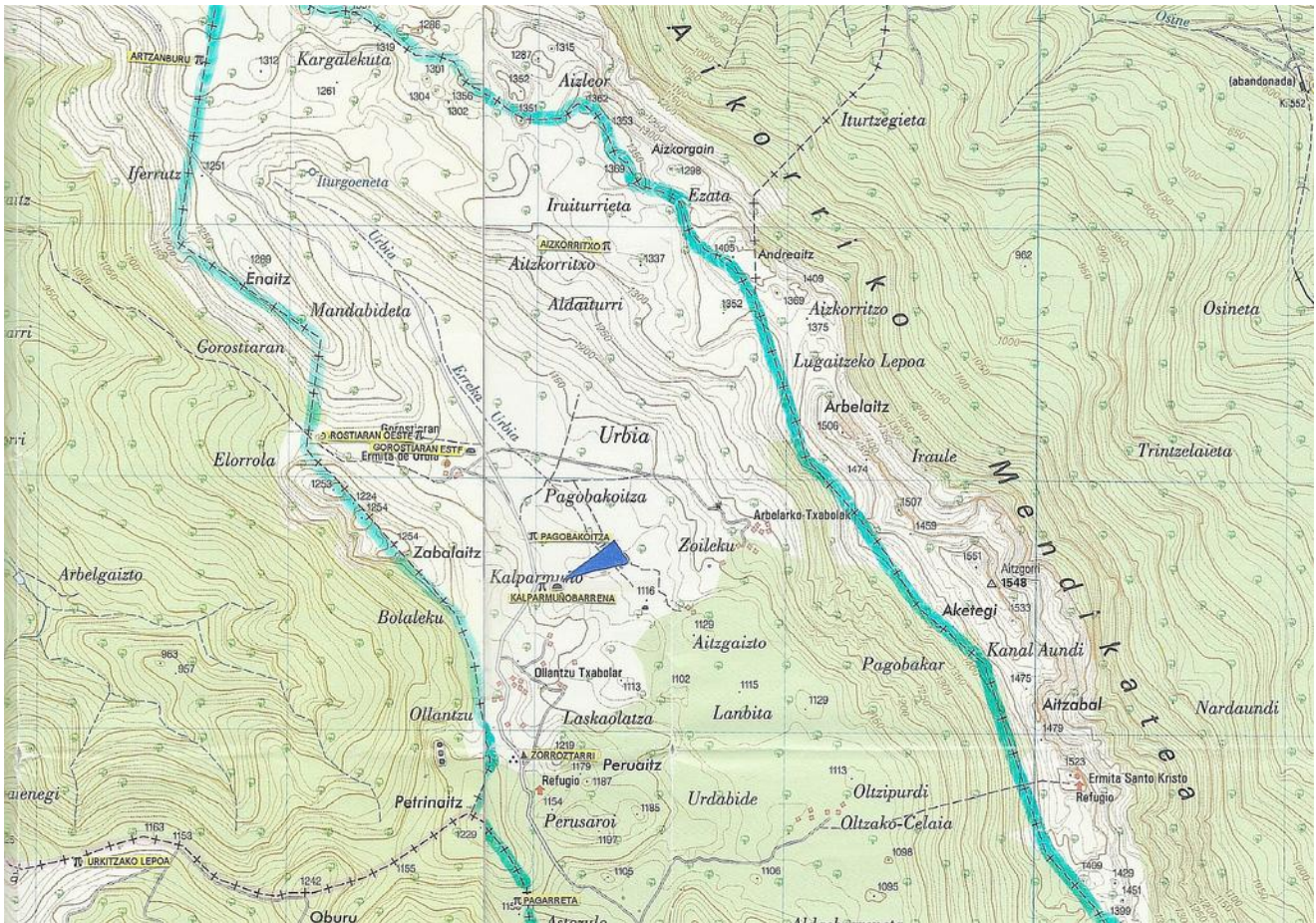
HISTORIA: Localizado por María Mercedes **Urteaga** Artigas, en el año 1.988. No ha sido excavado hasta fecha.

BIBLIOGRAFÍA: 1.989 **Gandiaga** Artetxe, Victoriano – **Ugalde** Cejudo, Txomin – **Urteaga** Artigas, María Mercedes. *Prospecciones arqueológicas en Urbia: yacimientos catalogados en las campañas de 1988 y 1989*. **Kobie** (Serie Paleoantropología). Boletín nº 18. Bilbao, pp. 151-157-158.

Nota: Las coordenadas UTM publicadas en el artículo de la revista *Kobie*, no son correctas. La distancia de 150 metros al este del dolmen de Kalparmuñobarrena es mentira ya que la realidad son 65 metros de centro a centro de cada monumento.

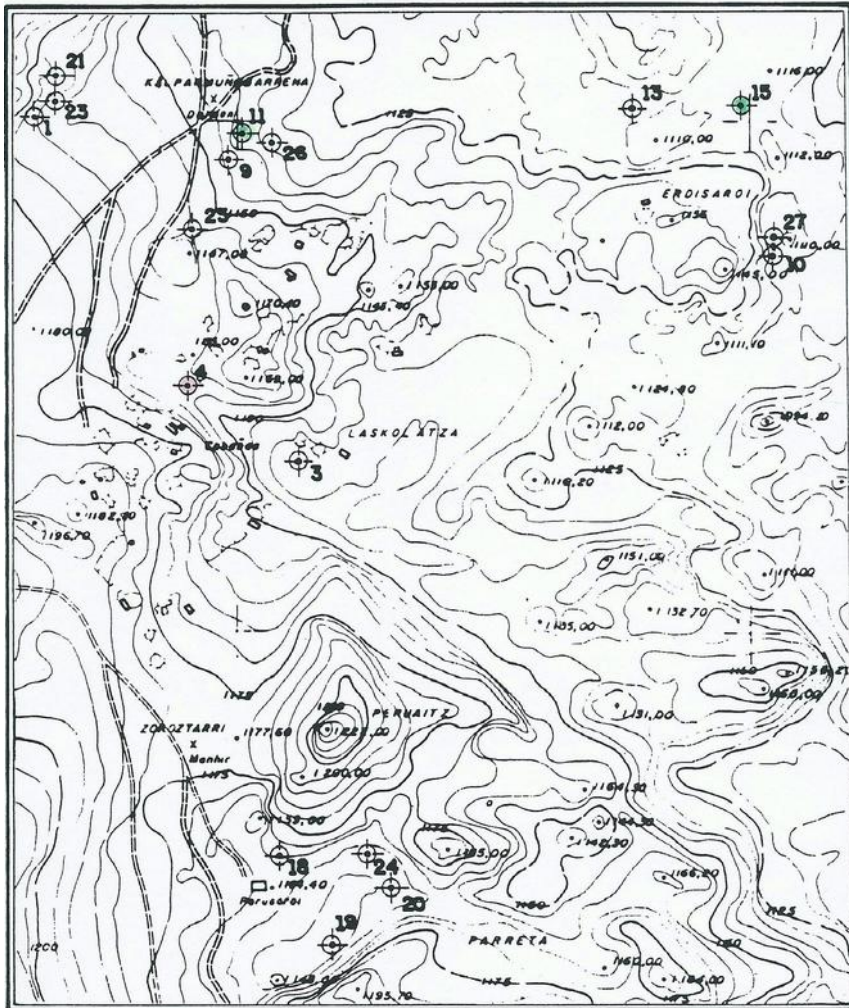


País = España	Comunidad Autónoma = Euskadi	Provincia (20): Gipuzkoa	Municipio = Parzonería Álava-Gipuzkoa
Zona megalítica (01): Aitzkorri – Urbia	Tipo Monumento (02): Túmulo	Nº. (04):	Nombre: Kalparmuñoabarrena 1 Hilharriak: 20-01-02-04



País = España	Comunidad Autónoma = Euskadi	Provincia (20): Gipuzkoa	Municipio = Parzonería Álava-Gipuzkoa
Zona megalítica (01): Aitzkorri – Urbia	Tipo Monumento (02): Túmulo	Nº. (04):	Nombre: Kalparmuñoabarrena 1 Hilharriak: 20-01-02-04

1.989 Gandiaga Artetxe, Victoriano – Ugalde Cejudo, Txomin – Urteaga Artigas, María Mercedes.
 Prospecciones arqueológicas en Urbia: yacimientos catalogados en las campañas de 1988 y 1989.
 Kobie (Serie Paleoantropología). Boletín nº 18. Bilbao, pp. 151-157-158.



PLANO DE LOCALIZACIÓN DE ELEMENTOS DE INTERÉS ARQUEOLÓGICO 113-21 ① **ARKEOLAN** ENERO 1990

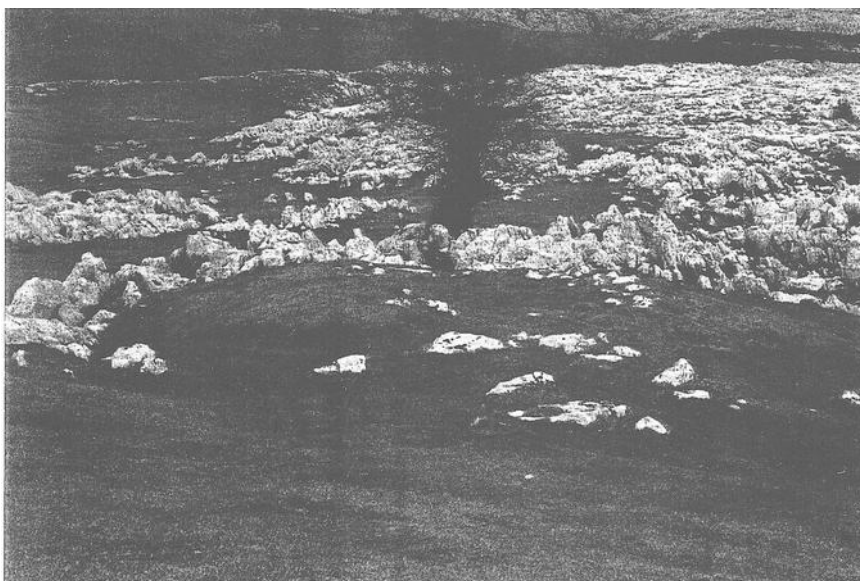


Foto 15. Estructura 113-21-1-11. KALPAMUÑO BARRENA.

País = España	Comunidad Autónoma = Euskadi	Provincia (20): Gipuzkoa	Municipio = Parzonería Álava-Gipuzkoa
Zona megalítica (01): Aitzkorri – Urbia	Tipo Monumento (02): Túmulo	Nº. (04):	Nombre: Kalparmuñobarrena 1 Hilharriak: 20-01-02-04

1.989 Gandiaga Artetxe, Victoriano – Ugalde Cejudo, Txomin – Urteaga Artigas, María Mercedes.
Prospecciones arqueológicas en Urbia: yacimientos catalogados en las campañas de 1988 y 1989.
Kobie (Serie Paleoantropología). Boletín nº 18. Bilbao, pp. 151-157-158.

Denominación: Kalparmuñobarrena

Ficha n.º: 113-21-1-11

Localización:

Coordenadas: X: 553.003

Y: 4.756.370

Z: 1.110

Hoja: 113-21

Accesos: Situado a 150 mts. al Este del dolmen de Kalparmuño.

Descripción: Túmulo de tierra, en cuyo centro se aprecia una construcción rectangular de 3 por 2,3 mts. El túmulo tiene un diámetro de 8 mts.

Orientación: NE-SW.

Tipología: Edificación.

Periodo general: Postmedieval.

Materiales: Se ha realizado una cata hallándose cerámica vidriada, fragmentos de hierro, cerámica roja hecha a torno, y un raspador de sílex.

Medio físico

Geología: Calizas complejo Urgoniano.

Tipografía: Lapiaz.

Usos: Pastizal.

