

País = España	Comunidad Autónoma = País Vasco	Provincia (20): Gipuzkoa	Municipio = Leintz – Gatzaga
Zona megalítica (09): Elgea – Artia	Tipo Monumento (01): Dolmen	Nº. (01):	Nombre: Elgea I HILHARRIAK: 20-09-01-01

COORDENADAS: Hoja 112 – II (Legutiano). I. G. N. Escala 1: 25.000. U.T.M. **Huso 30 T**. = X: 537.411, Y: 4.755.621, Z: 852. **European 1979**.
Hoja 112 – II (Legutiano). I. G. N. Escala 1: 25.000. U.T.M. **Huso 30 T**. = X: 537.308, Y: 4.755.412, Z: 852. **ETRS 89**.

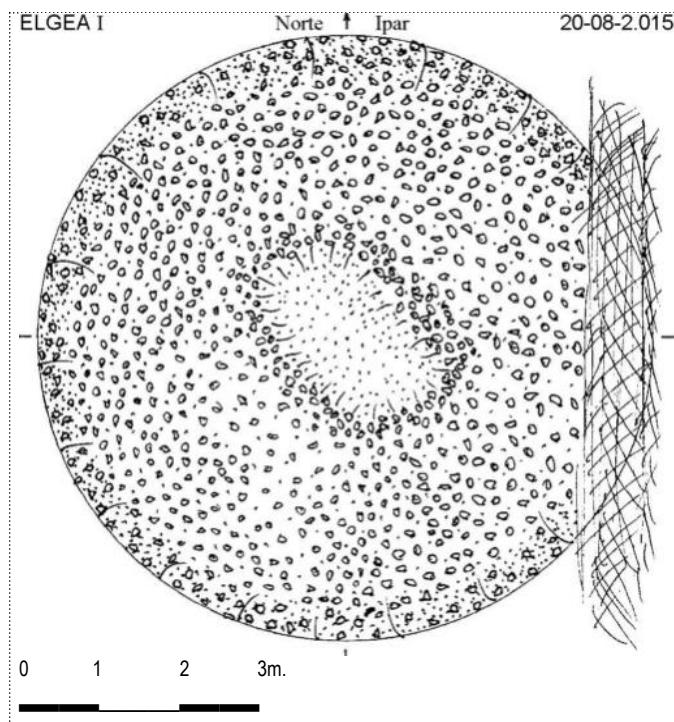
LOCALIZACIÓN: Se halla situado al sureste de la población de Leintz-Gatzaga, en el collado de Elgea situado al oeste del monte Elgeamendi.

ACCESO: Desde la población de Marieta en Araba tenemos que acceder a la ermita de Santa Marina para subir al collado oeste de Elgeamendi que se halla situado al norte de la ermita, donde veremos los restos de este dolmen a unos treinta metros al norte de la muga de Araba-Gipuzkoa.

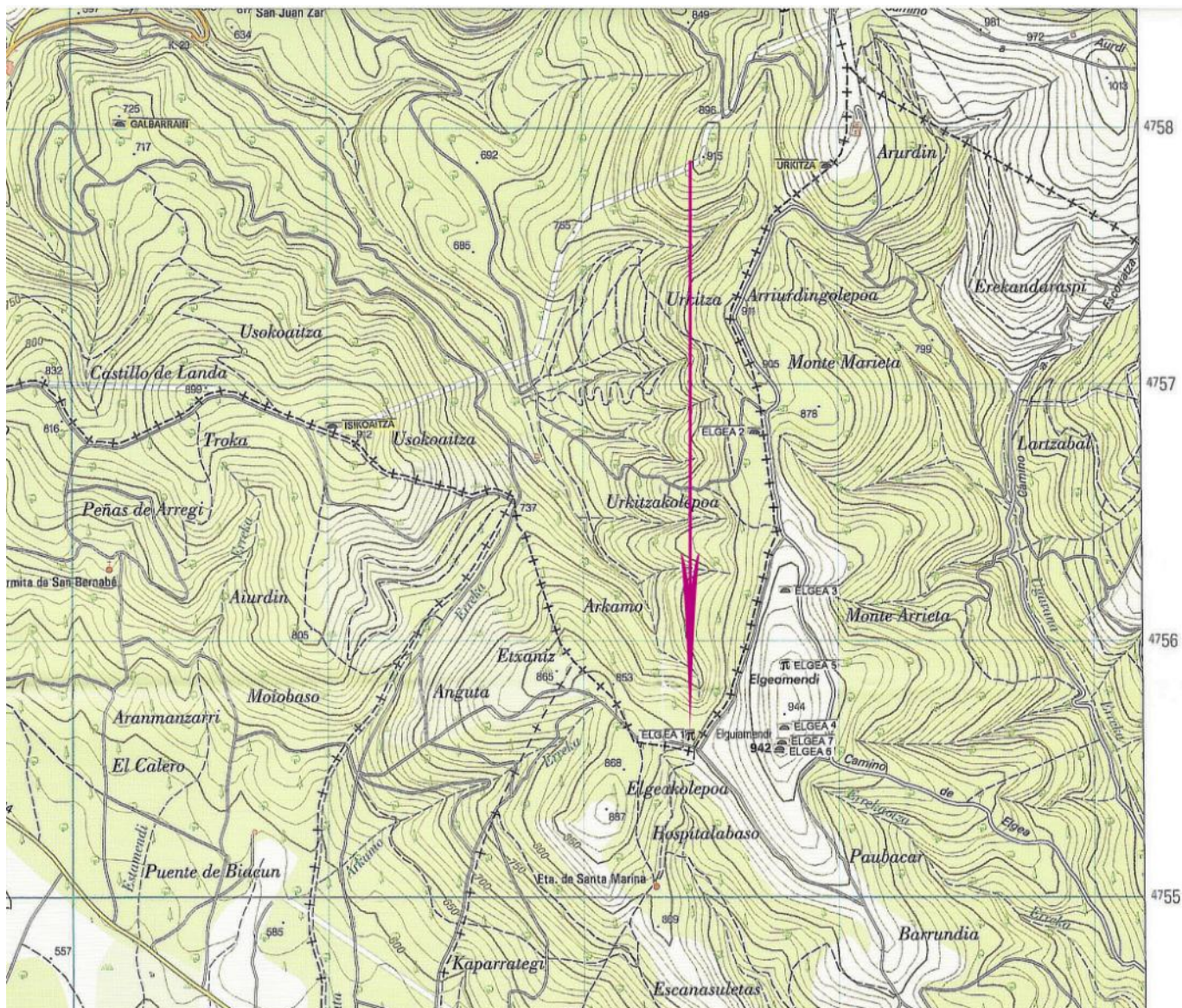
DESCRIPCIÓN: **Dolmen**. Situado en terreno llano, rodeado de alerces, donde le crece el helecho, el brezo y el enebro. El túmulo mide 8m de diámetro, alcanza una altura máxima de 0,60m. En el año 1.918 todavía conservaba 2 losas de la cámara sepulcral pero actualmente están desaparecidas y en su lugar hay un cráter orientado al noroeste de 1,50m de ancho por 2,50m de largo, con una profundidad de 0,35m. El túmulo ha sido parcialmente cortado por su lado este, al hacer una pista y hoy en día está desfigurado. Este monumento se puede decir que se halla totalmente degradado y dejado a su suerte. Materiales, areniscas del terreno.

HISTORIA: Localizado por José Miguel **Barandiaran** Ayerbe, en el año 1.918. No ha sido excavado hasta la fecha.

- BIBLIOGRAFÍA:
- 1.929 **Eguren** Bengoa, Enrique.
El dolmen de Larrasoil. **Anuario de Eusko Folklore**, tomo **IX**. San Sebastián–Donostia, p. 109.
 - 1.935 **Barandiaran** Ayerbe, José Miguel.
Huellas de artes y religiones antiguas en el Pirineo Vasco. **Homenaje a D. Eduardo de Escarzaga y Solaun**. Vitoria, p. 395.
 - 1.946 **Barandiaran** Ayerbe, José Miguel.
Catalogue des stations préhistoriques des Pyrénées Basques. **Ikuska “Giza-lkaskuntza**. nº. **1**. Sara, p. 26.
 - 1.953 **Barandiaran** Ayerbe, José Miguel.
El hombre prehistórico en el País Vasco. **Editorial Ekin**. Buenos Aires, p. 197, nº. **31**.
 - 1.953 **Elosegui** Irazusta, Jesús.
Catálogo dolménico del País Vasco. **Pirineos**, nº. **9**. Zaragoza, p. 267, nº. **89**.
 - 1.956 **San Martín** Ortiz de Zarate, Juan.
Nuevos hallazgos dolménicos. **Munibe**, nº. **8**. San Sebastián–Donostia, pp. 120-121-122.
 - 1.973 **Apellániz** Castroviejo, Juan María.
Corpus de materiales de las culturas prehistóricas con cerámica de la población de cavernas del País Vasco meridional. **Munibe**, suplemento nº. **1**. San Sebastián–Donostia, p. 214, nº. **25-1**.
 - 1.982 **Altuna**, Jesús – **Mariezcurrera**, Koro – **Armendariz**, Ángel – **Del Barrio**, Luis – **Ugalde**, Txomin – **Peñalver**, Xabier.
Carta arqueológica de Guipúzcoa (Monumentos megalíticos). **Munibe**, nº. **34**. San Sebastián–Donostia, pp. 103-104.
 - 1.990 **Altuna**, Jesús – **Armendariz**, Ángel – **Del Barrio**, Luis – **Etxeberria**, Francisco – **Mariezcurrera**, Koro – **Peñalver**, Xabier – **Zumalabe**, Francisco Javier.
Carta arqueológica de Guipúzcoa (Monumentos megalíticos). **Munibe**, suplemento nº. **7**. San Sebastián–Donostia, nº. **002**.
 - 2.014 **Barrero Hidalgo**, Balere – **Millán** San Emeterio, Luis.
Monumentos prehistóricos en Gipuzkoa-1. Edición propia. San Sebastián–Donostia, p. 113.



País = España	Comunidad Autónoma = País Vasco	Provincia (20): Gipuzkoa	Municipio = Leintz - Gatzaga
Zona megalítica (09): Elgea - Artia	Tipo Monumento (01): Dolmen	Nº. (01):	Nombre: Elgea I HILHARRIAK: 20-09-01-01



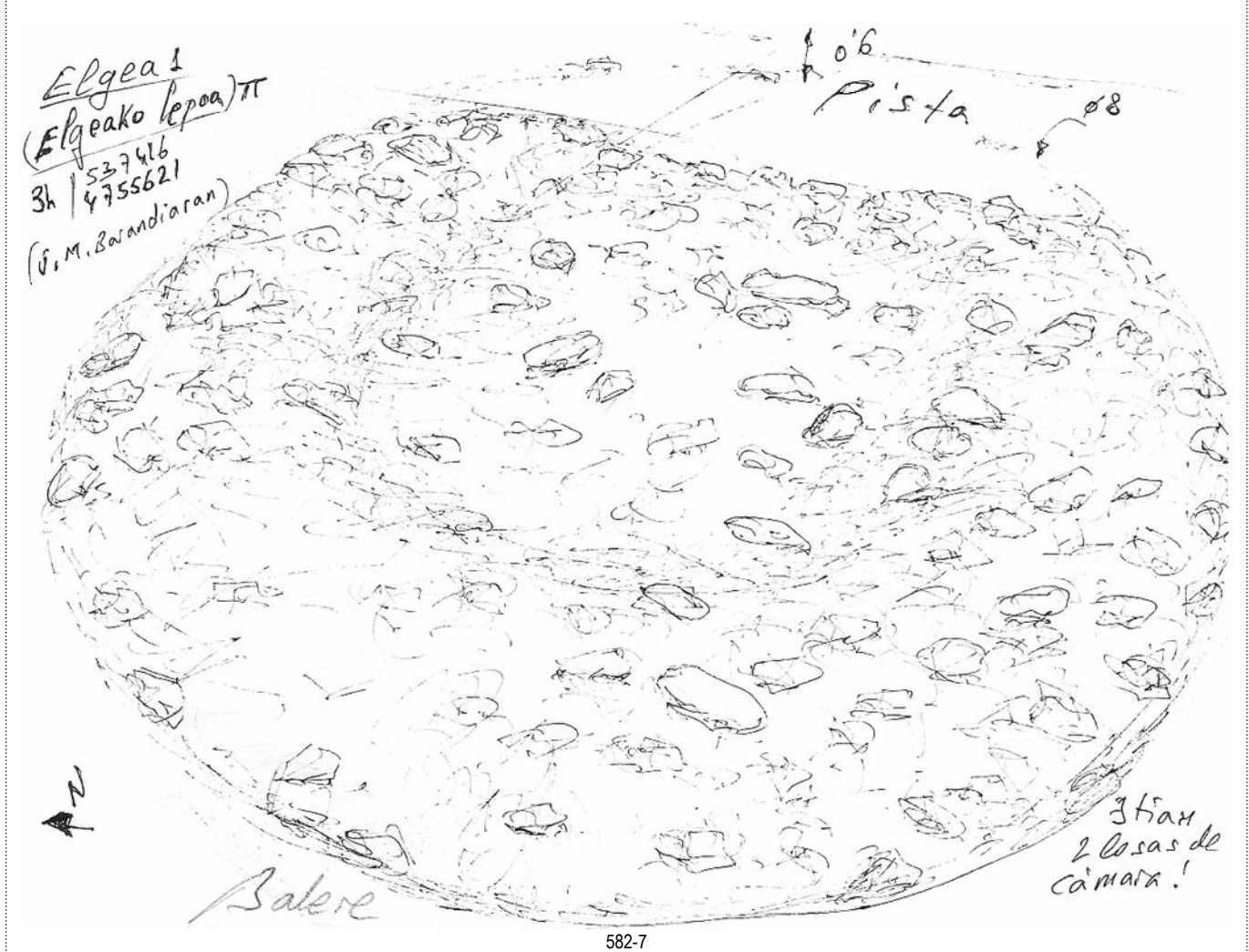
Dolmen (01): **Elgea I**. Hoja 112 - II (Legutiano). I. G. N. Escala 1: 25.000. U.T.M. Huso 30 T. = X: 537.411, Y: 4.755.621, Z: 852. ED 50. 26 de abril de 2.003.



151-2

País = España	Comunidad Autónoma = País Vasco	Provincia (20): Gipuzkoa	Municipio = Leintz - Gatzaga
Zona megalítica (09): Elgea - Artia	Tipo Monumento (01): Dolmen	Nº. (01):	Nombre: Elgea I
HILHARRIAK: 20-09-01-01			

Dolmen (01): **Elgea I**. Hoja 112 - II (Legutiano). I. G. N. Escala 1: 25.000. U.T.M. Huso 30 T. = X: 537.411, Y: 4.755.621, Z: 852. ED 50. 15 de septiembre de 2012.



582-7

Dolmen (01): **Elgea I**. Hoja 112 - II (Legutiano). I. G. N. Escala 1: 25.000. U.T.M. Huso 30 T. = X: 537.308, Y: 4.755.412, Z: 852. ETRS 89. 15 de marzo de 2014.



650-9



País = España	Comunidad Autónoma = País Vasco	Provincia (20): Gipuzkoa	Municipio = Leintz – Gatzaga
Zona megalítica (09): Elgea – Artia	Tipo Monumento (01): Dolmen	Nº. (01):	Nombre: Elgea I HILHARRIAK: 20-09-01-01



País = España	Comunidad Autónoma = País Vasco	Provincia (20): Gipuzkoa	Municipio = Leintz – Gatzaga
Zona megalítica (09): Elgea – Artia	Tipo Monumento (01): Dolmen	Nº. (01):	Nombre: Elgea I
			HILHARRIAK: 20-09-01-01

1.929 Eguren Bengoa, Enrique.

El dolmen de Larrasoil. Anuario de Eusko Folklore, tomo **IX**. San Sebastián–Donostia, p. 109.

Representa el dolmen uno de los tres casos, hasta ahora conocidos, de manifestaciones dolménicas sobre la amplia vertiente que hacia el Sur presentan las sierras de Arlaban, Elguea y San Adrián, en cuyas cimas se fija más o menos sinuosamente al límite de Álava y Guipúzcoa.

Podría decirse que ambos dólmenes señalan los extremos del macizo indicado. Corresponden a Poniente **dos dólmenes (Elgea I y II)** reconocidos por nuestro compañero D. José Miguel de Barandiarán, en una de las cimas inmediatas al pueblecito de Landa, y cuya excavación todavía no se ha realizado.

1.935 Barandiaran Ayerbe, José Miguel.

Huellas de artes y religiones antiguas en el Pirineo Vasco. Homenaje a D. Eduardo de Escarzaga y Solaun. Vitoria, p. 395.



1.946 Barandiaran Ayerbe, José Miguel.

Catalogue des stations préhistoriques des pyrénées Basques. Ikuska "Giza-ikaskuntza" n.º. **1**. Sara, p. 26.

18.— Station dolménique d'ELGEA (deux dolmens) découverte dans la montagne de ce nom par J.-M. de B. en 1920.

1.953 Barandiaran Ayerbe, José Miguel.

El hombre prehistórico en el País Vasco. Editorial Ekin. Buenos Aires, p. 197, n.º. **31**.

APÉNDICE II
 MONUMENTOS MEGALÍTICOS DEL PAÍS VASCO
 DÓLMENES
 ELGUEA

31. En la sierra de Elguea, sobre Marieta, un dolmen cuyo túmulo y losas (dos) de la cámara son de arenisca (47).

País = España	Comunidad Autónoma = País Vasco	Provincia (20): Gipuzkoa	Municipio = Leintz - Gatzaga
Zona megalítica (09): Elgea - Artia	Tipo Monumento (01): Dolmen	Nº. (01):	Nombre: Elgea I
			HILHARRIAK: 20-09-01-01

1.953 Elosegui Irazusta, Jesús.

Catálogo dolménico del País Vasco. Pirineos, nº. 9. Zaragoza, p. 267, nº. 89.

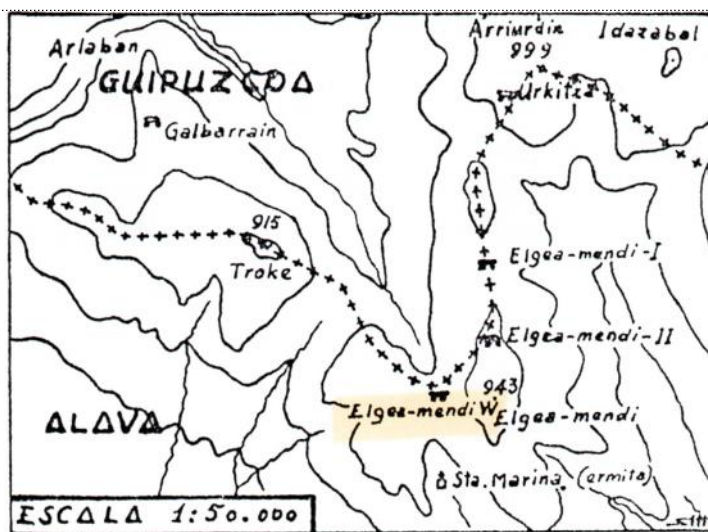
89. ELGEA —I—... .. (?) Elgea-Artia (Alava) 1920

En la ladera alavesa de la Sierra de Elgea, en una de las cimas inmediatas al pueblecito de Marieta. Descubierta por BARANDIARÁN en 1918. Galgal y dos losas de arenisca.—Inexplorado.

Bibliografía.—(42, pág. 9), (50, pág. 71), (61, pág. 109), (69, pág. 394), (73), (107).

1.956 San Martín Ortiz de Zarate, Juan.

Nuevos hallazgos dolménicos. Munibe, nº. 8. San Sebastián-Donostia, pp. 120-121-122.



Dolmen de ELGEA-MENDI—W

Hallado en nuestra prospección del 21 de noviembre de 1954. Una considerable colina que se extiende entre los montes Troke y Elgea-mendi determina dos collados a ambas extremidades, occidental y oriental, en este último, más próximo a Elgea-mendi, se halla el que nos ocupamos en esta reseña. Del referido collado, a unos 10 minutos hacia el mediodía se encuentra la ermita de Santa Marina, que dista una media hora de Marieta (Álava).

Este dolmen, sin duda alguna es uno de los descubiertos por José Miguel de Barandiaran en 1918, los cuales fueron ya citados en numerosas obras, especialmente en “El hombre Prehistórico en el País Vasco”, Buenos Aires, 1953, pág. 197; y que figuran en el “Catálogo Dolménico del País Vasco”, de don Jesús Elósegui, con los números 89/90; publicado en “Pirineos”, números 28-29-30. Zaragoza, 1953.

Coordenadas geográficas en la hoja núm. 112 (Vitoria) del mapa al 1: 50.000 del Instituto Geográfico y Catastral: longitud, 1º 08' 39"; latitud, 42º 57' 02". Altura s.n.m. 870 m. aproximadamente. Puntos de referencia según el norte magnético: Urkitza 30º y cumbre de Elgea-mendi 100º.

El Dr. Barandiarán denunció un galgal y dos losas de arenisca; en nuestra visita el 21 de noviembre de 1954, solamente aparece una de ellas. El galgal mide 8 m. de diámetro por 1 m. de alto, en su centro un hoyo circular de 2 ½ con ½ m. de profundidad, en cuyo fondo yacía una losa de 1 por ½ m. con un espesor de 20 cm. de roca arenisca, tanto la losa como el galgal y ubicado en terreno del mismo material. Dentro del recinto del galgal crecían dos hayas robustas al NE. y SE. Vuelto a visitar el 25 de julio de 1956, hemos podido comprobar que las dos hayas fueron presa del acero de los carboneros, que han iniciado la tala en el cercano bosque en terreno guipuzcoano. Asimismo, la losa cameral desapareció de su sitio; probablemente estos mismos carboneros la emplearían como material de construcción en alguna de las dos chozas que acaban de edificar. Lo cual, confirma una vez más que los materiales de muchos dólmenes han servido para la construcción.

Jurisdicción de Gamboa (Álava) junto al límite con Salinas de Léniz.

País = España	Comunidad Autónoma = País Vasco	Provincia (20): Gipuzkoa	Municipio = Leintz – Gatzaga
Zona megalítica (09): Elgea – Artia	Tipo Monumento (01): Dolmen	Nº. (01):	Nombre: Elgea I HILHARRIAK: 20-09-01-01

1.973 Apellániz Castroviejo, Juan María.

Corpus de materiales de las culturas prehistóricas con cerámica de la población de cavernas del País Vasco meridional. Munibe, suplemento nº. **1**. San Sebastián–Donostia, p. 214, nº. **25–1**.

25 - 1. ELGEA I (Elgeamendi W). (E. 89)

LOCALIZACIÓN: Término municipal de Gamboa. Una alta colina que se extiende entre los montes Troke y Elgeamendi determina 2 collados, uno occidental y otro oriental. Este último, el más próximo a Elgeamendi, a 10 minutos de la ermita de Sta. Marina es el que tiene el dolmen. A 870 ms. s.n.m.

Coordenadas: Long.: 1º, 08', 39". Lat.: 42º, 57', 02" de la Hoja nr. 112 - Vitoria.

DESCRIPCIÓN: Dolmen probablemente corto. Túmulo circular de 8 ms. de diámetro y 1 m. de altura. Cráter central en el que, en 1918, había 2 losas de cámara hoy desaparecidas. Areniscas del terreno.

HISTORIA: Descubrimiento por J. M. de Barandiarán en 1918. No se conoce excavación.

BIBLIOGRAFÍA: Aranzadi, T. Barandiarán, J. M. Eguren, E. Exploración... Ataun-Borunda. (1920). Pág. 56. Barandiarán, J. M. Mitología... (1923-1924). 100. - Eguren, E. El dolmen de Larrasoil (1929). 107-114. - Barandiarán, J. M. Huellas de arte... (1935). 375.

1.982 Altuna, Jesús – Mariezkurrena, Koro – Armendariz, Ángel – Del Barrio, Luis – Ugalde, Txomin – Peñalver, Xabier. *Carta arqueológica de Guipúzcoa (Monumentos megalíticos)*. *Munibe*, nº. **34**. San Sebastián–Donostia, pp. 103-104.

ELGEA I (EA-E. I) (1,2)

LOCALIZACIÓN.—Término municipal de Gatzaga (Salinas de Léniz).

COORDENADAS.—Hoja 112 (Vitoria). Long. 01º 08' 39". Lat. 42º 57' 02". Alt. 850 m.

Hoja 112-24 (Salinas de Léniz). X. 537.420. Y. 4.755.660. Z. 850.

ACCESO.—Desde Marieta (Araba) por la ermita Sta. Marina, subir al collado W. de Elgea-Mendi, situado al N. de la ermita. En el centro del collado, a 30 m. de la muga Araba-Gipuzkoa, a la izquierda de una pista que entra desde Araba y que ha destruido recientemente parte del arco oriental del túmulo, se encuentra el dolmen. En un bosque de alerces.

DESCRIPCIÓN.—Dolmen probablemente corto. Túmulo circular de 8 m. de diámetro y 0,60 m. de altura. Cráter central en el que en 1918 había 2 losas de cámara, hoy totalmente desaparecidas. El arco oriental está cortado en parte por una pista de reciente realización. Los restos de este corte están amontonados sobre el túmulo y a 4 m. antes del mismo, a la izquierda de la pista. Areniscas del terreno.

CONSERVACIÓN.—Mala.

HISTORIA.—Fue descubierto en 1918 por J. M. de Barandiarán. No se conoce excavación.

MATERIALES.—En la pista que corta al dolmen, miembros de la Sociedad de Ciencias Aranzadi hallaron, en 1980, los siguientes materiales:

2 lascas informes y 1 fragmento de lámina de dorso natural.

DEPÓSITO MATERIALES.—El material se encuentra en la Sociedad de Ciencias Aranzadi. Museo de San Telmo. Donostia.

SECUENCIA CULTURAL.—Eneolítico-Bronce.

BIBLIOGRAFÍA.—Apellániz, J. M.^a (1973 a).

Aranzadi, T. de; Barandiarán, J. M. de, y Eguren, E. (1920).

Barandiarán, J. M. de (1935).

Barandiarán, J. M. de (1953).

Elósegui, J. (1953).

San Martín, J. (1956).

OBSERVACIÓN.—San Martín (1956) denomina a este dolmen Elgeamendi W. Corresponde a Elgea I de Apellániz (1973).

País = España	Comunidad Autónoma = País Vasco	Provincia (20): Gipuzkoa	Municipio = Leintz – Gatzaga
Zona megalítica (09): Elgea – Artia	Tipo Monumento (01): Dolmen	Nº. (01):	Nombre: Elgea I HILHARRIAK: 20-09-01-01

1.990 Altuna Etxabe, Jesús – Armendariz Gutiérrez, Ángel – Del Barrio Bazaco, Luis – Etxeberria Gabilondo, Francisco – Mariezkurrena Gastearena, Koro – Peñalver Iribarren, Xabier – Zumalabe Makirriain, Francisco Javier.
Carta arqueológica de Guipúzcoa (Monumentos megalíticos). Munibe, suplemento nº. 7. San Sebastián–Donostia, nº. 002.

ELGEA I

TIPO: Dolmen N.º: 002
 SIGLA: EA-E.I.
 MAPA Nº: 112-2.2

SITUACIÓN

- * Estación megalítica de Elgea-Artia.
- * Leintz-Gatzaga.
- * En el centro del collado occidental de Elgeamendi, a 30 m. de la muga con Barrundia (Araba).
- * Hoja 112 (Vitoria):
 Long. 01º 08' 39" Lat. 42º 57' 02" Alt. 850 m.
 Hoja 112-24 (Salinas de Léniz):
 X. 537.415 Y. 4.755.660 Z. 850.

DESCRIPCIÓN

Dolmen probablemente corto. Túmulo circular de 8 m. de diámetro y 0,60 m. de altura. Cráter central de 2,50x1,50 m. de diámetro y 0,35 m. de profundidad, en el que en 1918 había dos losas de cámara, hoy desaparecidas. El arco oriental está parcialmente cortado por una pista. Los restos de este corte están amontonados sobre el túmulo y a 4 m. antes del mismo, a la izquierda de dicha pista. Areniscas del terreno.

HISTORIA

Fue descubierto en 1918 por J. M. de BARANDIARAN. No ha sido excavado. Miembros de la S. C. Aranzadi hallaron en 1980, en la pista que corta el dolmen, algunos materiales líticos.

MATERIALES

Ind. Lítica: 1 fragmento de lámina, 2 lascas.

SECUENCIA CULTURAL

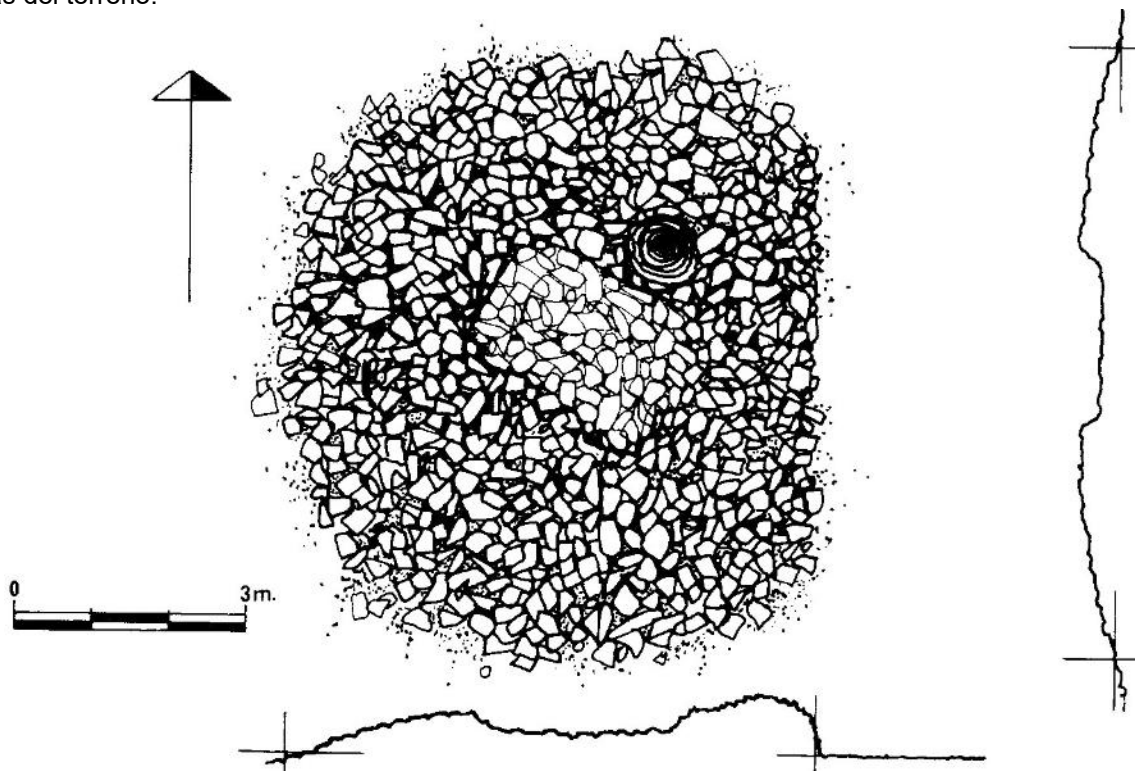
Neolítico-Bronce.

OBSERVACIONES

SAN MARTÍN (1956) lo denomina Elgeamendi W. Corresponde a Elgea I de APELLANIZ (1973a).

BIBLIOGRAFÍA

- ALTUNA, J.; MARIEZKURRENA, K.; ARMENDARIZ, A. et al. (1982)
 APELLANIZ, J. M. (1973a)
 BARANDIARAN, J. M. de (1935)
 BARANDIARAN, J. M. de (1953)
 ELOSEGUI, J. (1953)
 SAN MARTÍN, J. (1956)



País = España	Comunidad Autónoma = País Vasco	Provincia (20): Gipuzkoa	Municipio = Leintz – Gatzaga
Zona megalítica (09): Elgea – Artia	Tipo Monumento (01): Dolmen	Nº. (01):	Nombre: Elgea I
			HILHARRIAK: 20-09-01-01

2.014 Barrero Hidalgo, Balere – Millán San Emeterio, Luis.
Monumentos prehistóricos en Gipuzkoa-1. Edición propia. San Sebastián–Donostia, p. 113.

Balere Barrero-Luis Millán

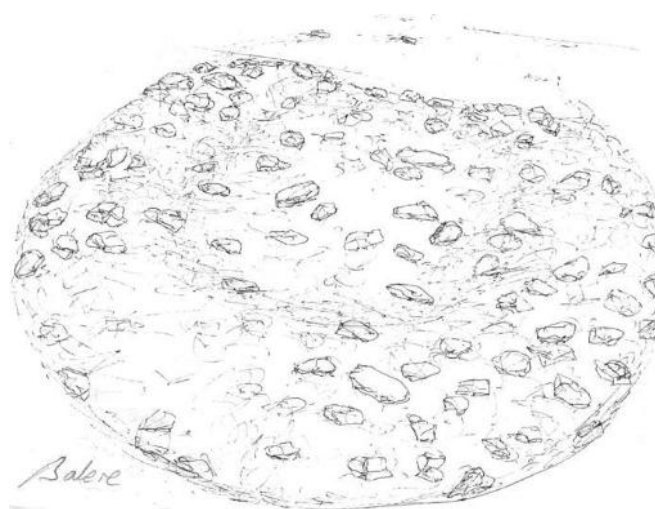
MONUMENTOS PREHISTÓRICOS EN GIPUZKOA-I

Zona	Nombre	X	Y
ELGEA-ARTIA	ELGEA I	537308	4755412



Localizado por J. M. Barandiaran en 1918, en el collado W de Elgeamendi (también denominado por ello Elgeamendi W), y a escasos metros de la muga con Araba. Su adscripción como dolmen no tenía dudas, vistas las dos losas camerales que aún mantenía enhiestas en la depresión central.

En 1980 una pista forestal le afectó por el Este, removiendo parte del galgal; personados en el lugar miembros de la S. C. Aranzadi, encontraron varias piezas de sílex dispersas entre los materiales extraídos del túmulo, y a varios metros de él. Actualmente no queda ninguna losa vertical, las rocas de arenisca del monumento son muy “golosas” para rellenar huecos en la pista de barro. No creemos que una simple señalización sea suficiente para protegerlo.



ARZARRAK-2014

113