

País = España	Comunidad Autónoma = País Vasco	Provincia (20): Gipuzkoa	Municipio = Hernani
Zona megalítica (13): Igoín – Akola	Tipo Monumento (01): Dolmen	Nº. (06):	Nombre: Akolako lepua III Hilharriak: 20-13-01-06

COORDENADAS: Hoja **64-IV** (Andoain). I.G.N. Escala 1: 25.000. U.T.M. **Huso 30 T** = X: 587.460, Y: 4.789.150, Z: 280. **European 1979**. Aprox.

COORDENADAS: Hoja **64-IV** (Andoain). I.G.N. Escala 1: 25.000. U.T.M. **Huso 30 T** = X: 587.354, Y: 4.788.941, Z: 280. **ETRS 89**. Aprox.

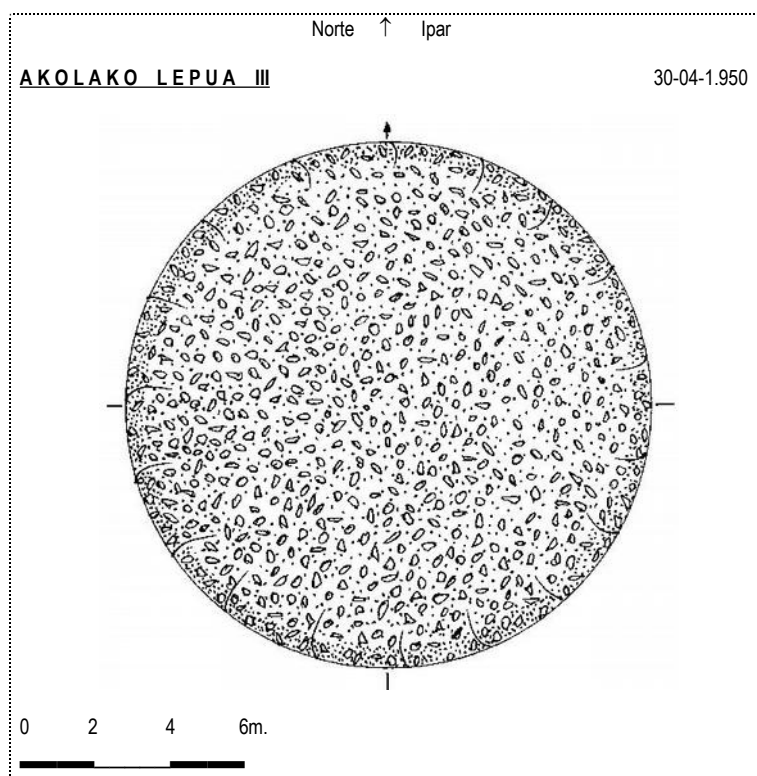
SITUACIÓN: Se halla situado al sur del collado de Akola, por donde ahora hay una pista que posiblemente lo ha destrozado, al este de Hernani.

ACCESO: El más cómodo es desde Donostia coger la carretera que se dirige hacia Goizueta hasta un poco antes de llegar a Fagollaga donde se coge un desvío a la izquierda que nos lleva hasta el caserío Larragain. Continuamos hacia delante por una pista de cemento hasta llegar a la altura del caserío Akola donde hay que dejar el vehículo. A partir de aquí hay que continuar por la pista hacia el noreste unos quinientos metros más, para verlo antes de llegar al dolmen de Akolako lepua I. No hay ningún rastro del dolmen.

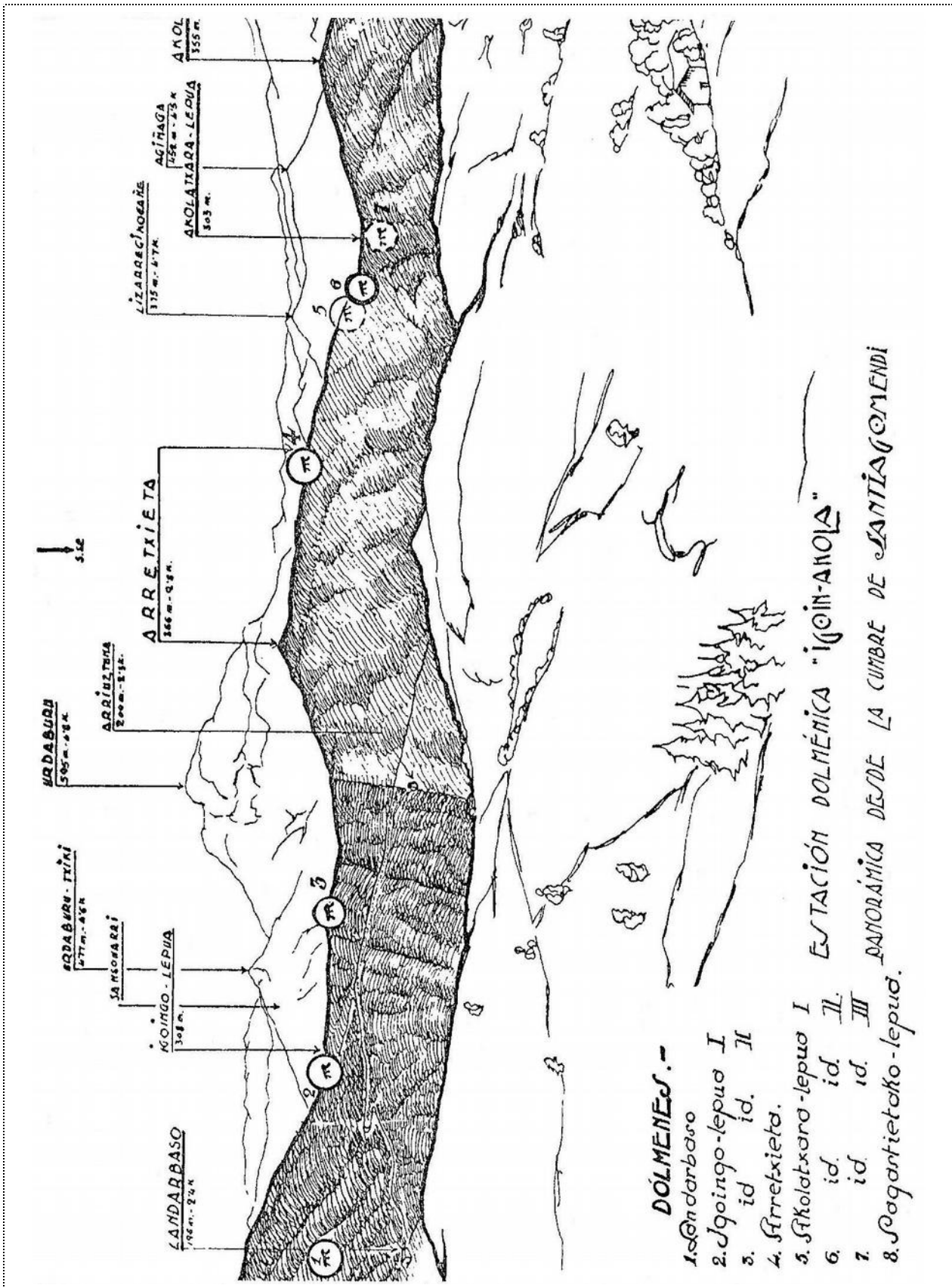
DESCRIPCIÓN: **Dolmen**. Parece ser que estaba situado en un suave rellano, donde ahora hay helechos, árgomas, árboles y todo está revuelto. Nada se sabe de las medidas del túmulo (Apellániz habla de 14m) ni si había restos de losas. Materiales, areniscas del lugar.

HISTORIA: Localizado por Jesús **Elosegui** Irazusta, el 30 de abril de 1.950. No ha sido excavado hasta la fecha.

- BIBLIOGRAFÍA:
- 1.951 **Atauri** Manchola, Tomás – **Elósegui** Irazusta, Jesús – **Laborde** Werlinden, Manuel. *Exploración de tres dólmenes de la estación dolménica de Igoín – Akola (Guipúzcoa)*. **Munibe**, nº. 3. Donostia, pp. 5-11, nº. 7.
- 1.953 **Barandiaran** Ayerbe, José Miguel. *El hombre prehistórico en el País Vasco*. Editorial Ekin. Buenos Aires, p. 205, nº. 92.
- 1.953 **Elosegui** Irazusta, Jesús. *Catálogo dolménico del País Vasco*. **Pirineos**, nº. 9. Zaragoza, p. 314, nº. 260.
- 1.973 **Apellániz** Castroviejo, Juan María. *Corpus de materiales de las culturas prehistóricas con cerámica de la población de cavernas del País Vasco meridional*. **Munibe**, suplemento nº. 1. Donostia, p. 236, nº. 36-6.
- 1.979 **Del Barrio** Bazaco, Luis. *Nuevos monumentos megalíticos en Guipúzcoa*. **Munibe**, nº. 31. Donostia, p. 258. Plano.
- 1.982 **Altuna** Etxabe, Jesús – **Mariezcurrera** Gastearena, Koro – **Armendaritz** Gutiérrez, Ángel – **Del Barrio** Bazaco, Luis – **Ugalde** Cejudo, Txomin – **Peñalver** Iribarren, Xabier. *Carta arqueológica de Guipúzcoa (Monumentos megalíticos)*. **Munibe**, nº. 34. Donostia, p. 193.
- 1.990 **Altuna** Etxabe, Jesús – **Armendaritz** Gutiérrez, Ángel – **Del Barrio** Bazaco, Luis – **Etxeberria** Gabilondo, Francisco – **Mariezcurrera** Gastearena, Koro – **Peñalver** Iribarren, Xabier – **Zumalabe** Makirriain, Fran. *Carta arqueológica de Gipuzkoa. Megalitos*. **Munibe**, suplemento nº. 7. Donostia, nº. 154.
- 2.011 **Mujika** Alustiza, José Antonio – **Edeso** Fito, José Miguel. *Estación megalítica de Igoín-Akola-Landarbaso. Los primeros agricultores y ganaderos en Gipuzkoa del Neolítico a la Edad del Hierro*. **Arkeologia 0.2**. Donostia, p. 290.



1.951 Atauri Manchola, Tomás – Elósegui Irazusta, Jesús – Laborde Werlinden, Manuel.
 Exploración de tres dólmenes de la estación dolménica de Igoin-Akola (Guipúzcoa). *Munibe*, nº. 3. Donostia, pp. 5-11, nº. 7.



1.953 Barandiaran Ayerbe, José Miguel.
El hombre prehistórico en el País Vasco. Editorial Ekin. Buenos Aires, p. 205, nº. 91.

LANDARBASO o IGOIN-AKOLA

92. *Akolako-lepua III*, dolmen a 200 m. al S. del collado de Akola.
 Descubierta en 1950 por Jesús Elósegui (26).

1.953 Elosegui Irazusta, Jesús.
Catálogo dolménico del País Vasco. Pirineos, nº. 9. Zaragoza, pp. 314, nº. 260.

260. AKOLA-KO LEPUA III... .. 267 m. Igoín-Akola (Guipúzcoa) 1951

Coordenadas geográficas en la hoja n.º 64-San Sebastián: longitud 1º45'50'', lat. 43º14'53''.—Monumento cuyas características están por precisar, ya que se halla oculto por gran galgal.—Materiales: areniscas.—Descubierto el 30-IV-1950 por J. ELÓSEGUI.—Inexplorado.

Bibliografía.—(93), (107).

1.973 Apellániz Castroviejo, Juan María.
Corpus de materiales de las culturas prehistóricas con cerámica de la población de cavernas del País Vasco meridional. Munibe, suplemento nº. 1. Donostia, p. 236, nº. 36-6.

36 – 6. AKOLA'KO LEPUA III (E. 260)

LOCALIZACIÓN: Término municipal de Hernani. A 200 ms. al S. del collado de Akola y junto al camino de Akola a Igoín y Landarbaso; a 200 ms. al S. del dolmen anterior; a 267 ms. s.n.m.

DESCRIPCIÓN: Dolmen ? Túmulo circular de 14 ms. de diámetro de losetas y piedras. Cámara desaparecida. Areniscas triásicas.

HISTORIA: Descubrimiento por J. Elósegui en 1950. No se conoce excavación.

BIBLIOGRAFÍA: Atauri, T..... Exploración de... Igoín Akola. (1951).

1.979 Del Barrio Bazaco, Luis.
Nuevos monumentos megalíticos en Guipúzcoa. Munibe, nº. 31. Donostia, p. 258. Plano.

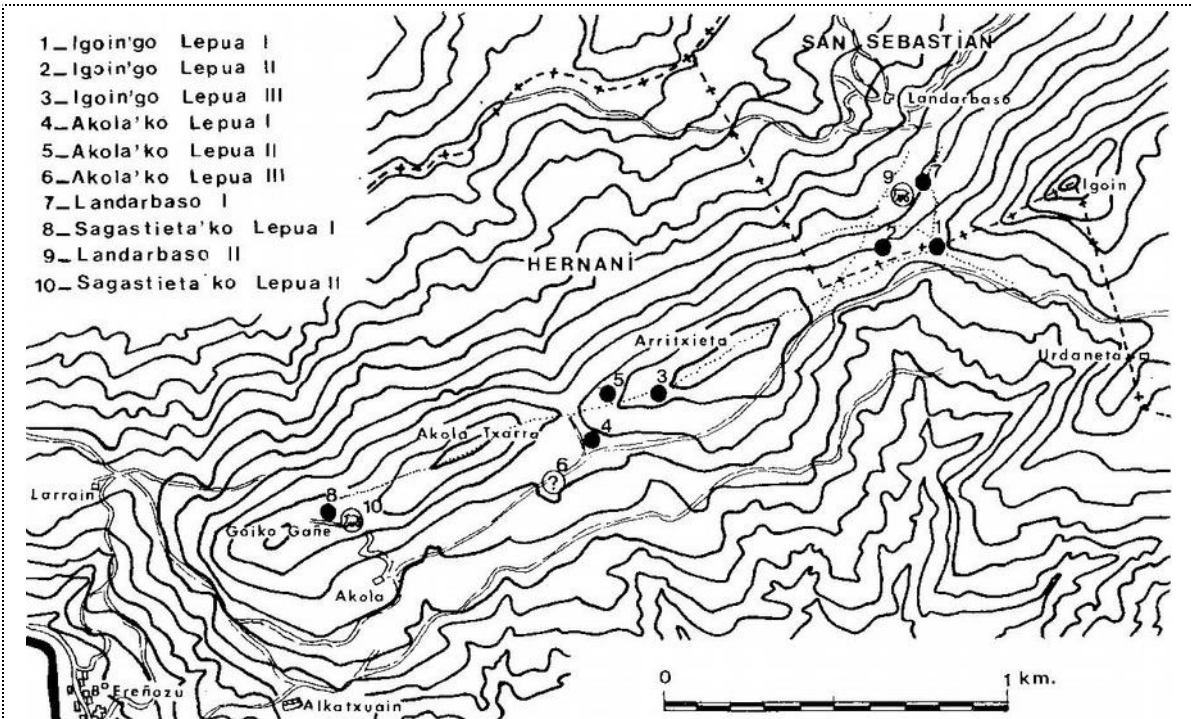


Fig. 1. Plano de situación de los nuevos dólmenes Landarbaso II y Sagastietako lepua II, Así como los anteriormente conocidos en el mismo cordal montañoso.

1.982 Altuna Etxabe, Jesús – **Mariezcurrera** Gastearena, Koro – **Armendaritz** Gutiérrez, Ángel – **Del Barrio** Bazaco, Luis – **Ugalde** Cejudo, Txomin – **Peñalver** Iribarren, Xabier.
Carta arqueológica de Guipuzcoa (Monumentos megalíticos). **Munibe**, nº. **34**. Donostia, p. 193.

AKOLAKO LEPUA III (IA-Ak. II) (15,143)

LOCALIZACIÓN.—Término municipal de Hernani.

COORDENADAS.—Hoja 64 (San Sebastián).
Long. 01° 45' 50". Lat. 43° 14' 53". Alt. 295 m.

ACCESO.—De Hernani, por la carretera de Goizueta, ir hasta Epeleko. Aquí tomar la pista que sube al caserío Akola. Continuar por la pista que avanza hacia Igoín por la ladera SE. A 120 m. al NE. del collado de Akola. Junto al camino que bordea el monte Arritxieta y Akola. En la divisoria de aguas del Epeleerrea.

DESCRIPCIÓN.—Dolmen. Túmulo circular de 14

m. de diámetro, de losetas de piedras. Sin cámara. Areniscas del terreno.

HISTORIA.—Fue descubierto en 1950 por J. Elósegui. No se conoce excavación.

OBSERVACIONES.—Visitado el lugar en varias ocasiones, no se ha podido localizar ningún vestigio arqueológico. Tras consultar a personas que conocen bien la zona, no se ha obtenido ninguna información al respecto.

BIBLIOGRAFÍA.—Apellániz, J. M.^a (1973 a).

Atauri, T.; Elósegui, J., y Laborde, M. (1951).

Elósegui, J. (1953).

1.990 Altuna Etxabe, Jesús – **Armendaritz** Gutiérrez, Ángel – **Del Barrio** Bazaco, Luis – **Etxeberria** Gabilondo, Francisco – **Mariezcurrera** Gastearena, Koro – **Peñalver** Iribarren, Xabier – **Zumalabe** Makirriain, Fran.
Carta arqueológica de Gipuzkoa. Megalitos. **Munibe**, suplemento nº. **7**. Donostia, nº. **153**.

AKOLAKO LEPUA III

TIPO: Túmulo N.º: 154

SIGLA: --.

T.M.: Hernani.

MAPA N.º: 64-2.154.

SITUACIÓN

- * Estación megalítica de Igoín-Akola.
- * Hernani.
- * 120 m. al NE. del collado de Akolako Lepua. En la divisoria de aguas de Epeleerrea.
- * Hoja 64 (San Sebastián):
Long. 01° 45' 50" Lat. 43° 14' 53" Alt. 295 m.

DESCRIPCIÓN

Según su descubridor: Túmulo circular de 14 m. de diámetro. Areniscas del terreno.

HISTORIA

Fue descubierto en 1950 por J. ELOSEGUI. No ha sido excavado.

OBSERVACIONES

Visitado el lugar en varias ocasiones, no se ha podido localizar ningún vestigio arqueológico. Tras consultar a personas que conocen la zona, no se ha obtenido ninguna información al respecto.

BIBLIOGRAFÍA

- ALTUNA, J.; MARIEZKURRENA, K.; ARMENDARIZ, A. et al. (1982)
APELLANIZ, J. M. (1973a)
ATAURI, T.; ELOSEGUI, J.; LABORDE, M. (1951).
ELOSEGUI, J. (1953).

2.011 **Mujika** Alustiza, José Antonio – **Edeso**, José Miguel.
Estación megalítica de Murumendi. Los primeros agricultores y ganaderos en Gipuzkoa del Neolítico a la Edad del Hierro.
Arkeologia 0.2. Donostia, p. 290.

Akolako Lepoa II

En la década de los años cincuenta se reactivan las actividades arqueológicas en la zona. J. Elósegui descubrirá en 1950 los dólmenes de **Akolako Lepoa II**, que presenta un túmulo construido con bloques de arenisca —en la actualidad está prácticamente desmantelado— y dos losas formando escuadra en lo que sería el centro, y **Akolako Lepoa III**, un túmulo de unos 14 m de diámetro construido también con bloques de arenisca.